

แผนพัฒนาสามปี

(พ.ศ. ๒๕๕๘-๒๕๖๐)



องค์การบริหารส่วนตำบลบ้านเป้า
อำเภอเกษตรสมบูรณ์ จังหวัดชัยภูมิ

คำนำ

องค์การบริหารส่วนตำบลบ้านเป้า เป็นหน่วยงานบริหารราชการส่วนท้องถิ่น ที่มีอำนาจหน้าที่ในการพัฒนาตำบล ทั้งทางด้านเศรษฐกิจ สังคม และวัฒนธรรมประเพณี ตามพระราชบัญญัติสภาตำบลและองค์การบริหารส่วนตำบล พ.ศ. ๒๕๓๗ และพระราชบัญญัติกำหนดแผนและขั้นตอนการกระจายอำนาจให้แก่องค์กรปกครองส่วนท้องถิ่น พ.ศ. ๒๕๒๔ และตามกฎหมายอื่นที่เกี่ยวข้อง

การกระจายอำนาจให้แก่องค์กรปกครองส่วนท้องถิ่น มีวัตถุประสงค์ให้องค์กรปกครองส่วนท้องถิ่นเป็นอิสระในการปกครองตนเอง โดยให้ประชาชนเข้ามามีส่วนร่วมในการร่วมรับผิดชอบในการจัดบริการสาธารณะขององค์กรปกครองส่วนท้องถิ่น ซึ่งองค์กรปกครองส่วนท้องถิ่นต้องยึดหลักการมีส่วนร่วมของประชาชนในการบริหารงาน เน้นการมีส่วนร่วมของประชาชนเป็นหัวใจสำคัญของการพัฒนา โดยให้ประชาชนเป็นผู้มีส่วนร่วมในการร่วมคิด ร่วมกำหนดความต้องการ ร่วมดำเนินการ ร่วมรับผิดชอบ รวมทั้งให้ประชาชนเป็นผู้รับผลประโยชน์ กล่าวโดยสรุป การสร้างความเข้มแข็งของท้องถิ่นจะเกิดขึ้นได้ จำเป็นจะต้องเปิดโอกาสให้ประชาชนได้เข้ามามีส่วนร่วมในการพัฒนาท้องถิ่น โดยเฉพาะการจัดทำแผนพัฒนาท้องถิ่นตนเอง

องค์การบริหารส่วนตำบลบ้านเป้าได้เห็นถึงความสำคัญนี้ จึงได้จัดทำแผนพัฒนาสามปี พ.ศ. ๒๕๕๘-๒๕๖๐ ขึ้น เพื่อเป็นเครื่องมือหนึ่งในการบริหารจัดการ เพื่อสนองตอบต่อความต้องการของประชาชน

องค์การบริหารส่วนตำบลบ้านเป้า

๒๑ กรกฎาคม ๒๕๕๗

สารบัญ

	หน้า	
ส่วนที่ ๑	บทนำ	๑
ส่วนที่ ๒	สภาพทั่วไปและข้อมูลพื้นฐานที่สำคัญขององค์การบริหารส่วนตำบลบ้านเป้า	๓
ส่วนที่ ๓	สรุปผลการพัฒนาองค์การบริหารส่วนตำบลบ้านเป้าในปีที่ผ่านมา	๘
ส่วนที่ ๔	ยุทธศาสตร์และแนวทางการพัฒนาในช่วงสามปี	๑๐
ส่วนที่ ๕	การนำแผนพัฒนาสามปีไปสู่การปฏิบัติ	
	- บัญชีโครงการพัฒนา (ผ ๐๑)	
	ยุทธศาสตร์ที่ ๑ การพัฒนาการศึกษา ศาสนา วัฒนธรรมและคุณภาพชีวิต	๒๒
	ยุทธศาสตร์ที่ ๒ การพัฒนาเศรษฐกิจ	๒๘
	ยุทธศาสตร์ที่ ๓ โครงสร้างพื้นฐาน	๓๐
	ยุทธศาสตร์ที่ ๔ พัฒนาแหล่งท่องเที่ยวและสิ่งแวดล้อม	๔๔
	ยุทธศาสตร์ที่ ๕ การบริหารจัดการองค์กร/ บ้านเมืองที่ดีและการพัฒนา ตามแผนการกระจายอำนาจให้แก่องค์กรปกครองส่วนท้องถิ่น และแนวนโยบายของรัฐ	๔๕
	- บัญชีประสานโครงการพัฒนา (ผ ๐๒)	๕๑
	- บัญชีสรุปโครงการพัฒนา (ผ ๐๓)	๕๔
	- ภาคผนวก	
	ก รูปแผนที่ตามแผนพัฒนาท้องถิ่น	
	ข การประเมินคุณภาพของแผน	

ส่วนที่ ๑ บทนำ

๑.๑ ลักษณะของแผนพัฒนาสามปีสามปี

ตามระเบียบกระทรวงมหาดไทย ว่าด้วยการจัดทำแผนพัฒนาขององค์กรปกครองส่วนท้องถิ่น พ.ศ. ๒๕๔๘ แผนพัฒนาสามปี หมายความว่า แผนพัฒนาเศรษฐกิจและสังคมขององค์กรปกครองส่วนท้องถิ่นที่สอดคล้องกับแผนยุทธศาสตร์การพัฒนา อันมีลักษณะการกำหนดรายละเอียดแผนงาน โครงการพัฒนาที่จัดทำขึ้นสำหรับปีงบประมาณแต่ละปี ซึ่งมีความต่อเนื่องและเป็นแผนก้าวหน้าครอบคลุมระยะเวลาสามปี โดยมีการทบทวนเพื่อปรับปรุงเป็นประจำทุกปีซึ่งก่อนที่จะมีการจัดทำแผนพัฒนาสามปีได้นั้น องค์กรปกครองส่วนท้องถิ่นมีการจัดทำแผนยุทธศาสตร์การพัฒนาท้องถิ่น ตามความต้องการของท้องถิ่น เพื่อเป็นทิศทางและแนวทางในการพัฒนาท้องถิ่น และเพื่อการบริหารขององค์กรปกครองส่วนท้องถิ่นจะใช้แผนพัฒนาเป็นเครื่องมือในการบริหารงาน ซึ่งแผนพัฒนาขององค์กรปกครองส่วนท้องถิ่นจะมีการกำหนดวิสัยทัศน์ พันธกิจ จุดมุ่งหมายยุทธศาสตร์และแนวทางในการพัฒนาท้องถิ่น รวมทั้งการกำหนดโครงการ/กิจกรรมตัวชี้วัดความสำเร็จของการพัฒนาในระยะยาวอย่างต่อเนื่อง และองค์การบริหารส่วนตำบลบ้านเป่าได้ใช้แผนพัฒนาสามปีเป็นเครื่องมือในการจัดทำงบประมาณรายจ่ายประจำปี เพื่อให้กระบวนการจัดทำงบประมาณเป็นไปด้วยความเรียบร้อยครอบคลุมและผ่านกระบวนการมีส่วนร่วมของประชาชน

๑.๒ วัตถุประสงค์ของการจัดทำแผนพัฒนาสามปี

- ๑) เพื่อได้โครงการ/แผนงาน ที่มาจากกระบวนการมีส่วนร่วมของประชาชน
- ๒) เพื่อเป็นเครื่องมือในการจัดทำงบประมาณรายจ่ายประจำปี
- ๓) เพื่อเชื่อมโยงแผนพัฒนาสามปีกับแผนยุทธศาสตร์การพัฒนาที่สอดคล้องกัน
- ๔) เพื่อเป็นแนวทางการพัฒนาและมีวัตถุประสงค์ของการพัฒนาที่ชัดเจน

๑.๓ ขั้นตอนการดำเนินการจัดทำแผนพัฒนาสามปี

๑) องค์การบริหารส่วนตำบลบ้านเป่าจัดโครงการบูรณาการจัดทำแผนชุมชนและแผนพัฒนาสามปี (พ.ศ. ๒๕๕๘-๒๕๖๐) ได้เชิญคณะกรรมการพัฒนาท้องถิ่น สมาชิกสภาท้องถิ่น ผู้นำองค์กรระดับหมู่บ้าน ประชาชนชาวบ้าน ผู้นำอาสาสมัครพัฒนาชุมชน วิทยากรจากสำนักงานพัฒนาชุมชน ตัวแทนคณะบริหารสภาเด็กและเยาวชนอำเภอ ประธานกองทุนพัฒนาบทบาทสตรีตำบลบ้านเป่า เกษตรประจำตำบลบ้านเป่า ท้องถิ่นอำเภอ ผู้อำนวยการโรงพยาบาลส่งเสริมสุขภาพตำบลบ้านเป่า ผู้อำนวยการโรงเรียนในเขต อบต. และคณะทำงานขับเคลื่อนแผนชุมชนระดับตำบลและระดับหมู่บ้าน ทั้ง ๑๐ หมู่บ้าน เพื่อจัดประชุม ผูกอบรม บูรณาการคณะทำงานขับเคลื่อนแผนชุมชนระดับตำบลและระดับหมู่บ้าน เพื่อให้มีความรู้ความเข้าใจวิธีการจัดทำแผนชุมชน และวิเคราะห์ ทบทวนแผนชุมชนปีก่อน แล้วคณะทำงานขับเคลื่อนแผนชุมชนระดับตำบลและระดับหมู่บ้าน จัดเวทีประชุมประชาคมหมู่บ้านเพื่อเปิดโอกาสให้ประชาชนแสดงความคิดเห็น ข้อเสนอแนะ สภาพปัญหา ความต้องการ และพิจารณาถ่วงถ่วงลำดับความสำคัญ ลงประชามติเห็นชอบร่างแผนชุมชน และส่งแผนให้ก้อง้องการบริหารส่วนตำบลบ้านเป่า

๒) สำนัก/ กอง/ ส่วน องค์การบริหารส่วนตำบลบ้านเป้า ร่วมกันพิจารณารวบรวมข้อมูลโครงการจากสำนัก/ กอง/ ส่วน และทบทวนโครงการแผนสามปี (พ.ศ. ๒๕๕๗ - ๒๕๕๙) ส่งให้คณะกรรมการสนับสนุนการจัดทำแผนท้องถิ่นจัดทำร่างแผนพัฒนาท้องถิ่น

๓) คณะกรรมการสนับสนุนการจัดทำแผนท้องถิ่น รวบรวมประเด็นการพัฒนา ปัญหาความต้องการ และข้อมูลจากชุมชนมาจัดทำร่างแผนพัฒนาสามปี และบัญชีโครงการพัฒนาที่ต้องประสานกับองค์การบริหารส่วนจังหวัดที่จะเสนอคณะกรรมการประสานแผนพัฒนาท้องถิ่นระดับอำเภอ เพื่อประสานแผนพัฒนาขององค์กรปกครองส่วนท้องถิ่น เสนอคณะกรรมการพัฒนาท้องถิ่น เพื่อพิจารณาให้ความเห็นชอบ แล้วเสนอต่อคณะกรรมการพัฒนาท้องถิ่น

๔) คณะกรรมการพัฒนาท้องถิ่นพิจารณาให้ความเห็นชอบร่างแผนพัฒนาสามปีและบัญชีโครงการพัฒนาที่ต้องประสานกับองค์การบริหารส่วนจังหวัดแล้วนำเสนอนายกองค์การบริหารส่วนตำบลบ้านเป้า

๕) นายองค์การบริหารส่วนตำบลบ้านเป้าเสนอร่างแผนพัฒนาสามปีต่อสภาองค์การบริหารส่วนตำบลบ้านเป้า เพื่อให้ความเห็นชอบก่อน แล้วนายกจึงพิจารณาอนุมัติและประกาศใช้แผนพัฒนาสามปีขององค์การบริหารส่วนตำบลบ้านเป้าต่อไป

๑.๔ ประโยชน์ของการจัดทำแผนพัฒนาสามปี

การจัดทำแผนพัฒนาสามปีเป็นเครื่องมือที่จะช่วยให้ องค์การบริหารส่วนตำบลบ้านเป้ามีการพัฒนา ด้านการบริหารงาน ที่มีความสอดคล้อง เชื่อมโยงกับวิสัยทัศน์ ยุทธศาสตร์และแนวทางการพัฒนาในระดับต่างๆ และที่สำคัญเพื่อตอบสนองความต้องการของประชาชนในพื้นที่องค์การบริหารส่วนตำบลบ้านเป้า โดยองค์การบริหารส่วนตำบลบ้านเป้าได้นำข้อมูลจากการจัดทำแผนพัฒนาสามปีมากำหนดแนวทางการดำเนินงานและการใช้ทรัพยากรที่คุ้มค่าเกิดประโยชน์ต่อสาธารณะหรือชุมชนสูงสุด

๑.๕ การจัดทำแผนพัฒนาสามปีประกอบด้วย ๕ ส่วน ดังนี้

- | | |
|-----------|--|
| ส่วนที่ ๑ | บทนำ |
| ส่วนที่ ๒ | สภาพทั่วไปและข้อมูลพื้นฐานที่สำคัญขององค์การบริหารส่วนตำบลบ้านเป้า |
| ส่วนที่ ๓ | สรุปผลการพัฒนาองค์การบริหารส่วนตำบลบ้านเป้าในปีที่ผ่านมา |
| ส่วนที่ ๔ | ยุทธศาสตร์และแนวทางการพัฒนาในช่วงสามปี |
| ส่วนที่ ๕ | การนำแผนพัฒนาสามปีไปสู่การปฏิบัติ |
| | - บัญชีโครงการพัฒนา (ผ ๐๑) |
| | - บัญชีประสานโครงการพัฒนา (ผ ๐๒) |
| | - บัญชีสรุปโครงการพัฒนา (ผ ๐๓) |

ภาคผนวก ก รูปแผนที่ตามแผนพัฒนาท้องถิ่น

ข การประเมินคุณภาพของแผน

ส่วนที่ ๒ สภาพทั่วไปและข้อมูลพื้นฐานสำคัญขององค์การบริหารส่วนตำบลบ้านเป่า

สภาพทั่วไป

๒.๑ ด้านกายภาพ

ที่ตั้ง

องค์การบริหารส่วนตำบลบ้านเป่า ตั้งอยู่ทางทิศเหนือของอำเภอเกษตรสมบูรณ์ ห่างจากอำเภอเกษตรสมบูรณ์ ประมาณ ๑๒ กิโลเมตร มีเนื้อที่ประมาณ ๖๑ ตารางกิโลเมตร หรือประมาณ ๖,๔๓๐ ไร่ อาณาเขตที่ทำการองค์การบริหารส่วนตำบลบ้านเป่า ตั้งอยู่เลขที่ ๙ ถนนบ้านเป่า - เกษตรสมบูรณ์ หมู่ที่ ๑๒ บ้านห้วยข่า ตำบลบ้านเป่า อำเภอเกษตรสมบูรณ์ จังหวัดชัยภูมิ

อาณาเขต

ตำบลบ้านเป่า มีอาณาเขตติดต่อกับตำบลใกล้เคียง ดังนี้

ทิศเหนือ	ติดต่อกับตำบลหนองโพนงาม อำเภอเกษตรสมบูรณ์ จังหวัดชัยภูมิ
ทิศใต้	ติดต่อกับตำบลกุดเลาะ อำเภอเกษตรสมบูรณ์ จังหวัดชัยภูมิ
ทิศตะวันออก	ติดต่อกับตำบลบ้านแก้ง อำเภอภูเขียว และตำบลบ้านหัน อำเภอเกษตร- สมบูรณ์ จังหวัดชัยภูมิ
ทิศตะวันตก	ติดต่อกับตำบลโนนทอง อำเภอเกษตรสมบูรณ์ จังหวัดชัยภูมิ

ลักษณะภูมิประเทศ

ประกอบด้วยป่าไม้ และมีเทือกเขาภูนงแซวอยู่ด้านทิศตะวันตกซึ่งคิดเป็นร้อยละ ๒๐ ของพื้นที่ภูเขา ทั้งตำบล นอกนั้นเป็นที่ราบสำหรับทำการเพาะปลูกและตั้งถิ่นฐาน

๒.๒ ด้านการเมืองการปกครอง

เขตการปกครอง และประชากร

องค์การบริหารส่วนตำบลบ้านเป่า แบ่งเขตการปกครองออกเป็น ๑๐ หมู่บ้าน และมีจำนวนประชากร ณ เดือนพฤษภาคม ๒๕๕๗ จำนวน ๒,๙๒๖ คน แบ่งเป็นชาย ๑,๕๐๙ คน หญิง ๑,๔๑๗ คน หมู่บ้านที่มีประชาชนมากที่สุดได้แก่ หมู่ ๔ บ้านพรหม ๔๕๓ คน รองลงมาได้แก่หมู่ ๑๑ บ้านโนนชาติ ๔๓๔ คน หมู่บ้านที่มีประชานน้อยที่สุดได้แก่หมู่ ๑๐ โนนโก จำนวน ๒๖ คน

ตารางแสดงเขตการปกครองและจำนวนประชากรในเขตองค์การบริหารส่วนตำบลบ้านเป้า

ชื่อหมู่บ้าน	หมู่ที่	จำนวนครัวเรือน	จำนวนประชากร (คน)		
			ชาย	หญิง	รวม
บ้านเป้า (ในเขต อบต.)	๑	๑๓/	๓๖	๓๔	๓๐
บ้านทีก	๓	๕๖	๓/๕	๖๕	๑๓๙
บ้านพรม	๔	๒๐๘	๔๓๖	๔๑๑	๘๔๗
บ้านโนนสังข์	๕	๑๑๒	๒๑๘	๒๑๘	๔๓๖
บ้านร่องแสนคำ	๖	๑๒๖	๒๓๕	๒๑๓/	๔๕๒
บ้านเป้า (ในเขต อบต.)	๘	๖๓	๖๑	๓/๓/	๑๐๘
บ้านโนนโก (ในเขต อบต.)	๑๐	๙	๑๔	๑๒	๒๖
บ้านโนนชาด	๑๑	๑๒๕	๒๔๓	๒๓๑	๔๗๔
บ้านห้วยข่า	๑๒	๓/๓	๑๓๕	๑๓๘	๒๗๓
บ้านโพธิ์ทอง	๑๓	๓/๐	๕๓/	๔๔	๑๐๑
รวม	๑๐	๘๔๙	๑,๕๐๙	๑,๔๕๓/	๒,๙๖๒

** ข้อมูลเดือน พฤษภาคม ๒๕๕๗

๒.๓ ด้านสาธารณสุขโรคและการสื่อสาร

ในเขตองค์การบริหารส่วนตำบลบ้านเป้ายังไม่มีการประชาสัมพันธ์ภาค ส่วนใหญ่จะเป็นระบบประชาสัมพันธ์หมู่บ้านหรือระบบประชาสัมพันธ์ ที่ทางหน่วยงานของรัฐและองค์การบริหารส่วนตำบลไปดำเนินการก่อสร้างให้เพื่อแก้ไขปัญหาการขาดแคลนน้ำอุปโภคบริโภค ซึ่งมีบางหมู่บ้านที่ยังมีไม่เพียงพอต่อการอุปโภคบริโภค และยังมีความต้องการระบบประปาหมู่บ้านอีกหลายแห่ง

การสื่อสาร

การสื่อสารที่สำคัญด้านสัญญาณวิทยุสามารถรับสัญญาณสถานีวิทยุชุมชนและสถานีวิทยุกระจายเสียงของจังหวัดชัยภูมิได้ชัดเจน คือ สถานีวิทยุ จ.ส. ๕ ของกรมทหารสื่อสาร สถานีวิทยุ อสมท.ชัยภูมิ สถานีวิทยุ สวท.ชุมแพ และสถานีวิทยุชุมชนในพื้นที่ การรับสัญญาณการรับสัญญาณภาพของสถานีโทรทัศน์ได้ ๖ ช่อง คือ ๓, ๕, ๗, ๙, ทีวีไทย ได้ชัดเจน และสถานีผ่านดาวเทียม

นอกจากนี้ยังมีวิทยุสื่อสารของที่ทำกรปกครองอำเภอเกษตรสมบูรณ์ สถานีตำรวจภูธรบ้านเป้า สาธารณสุขอำเภอและองค์กรปกครองส่วนท้องถิ่น หากมีกรณีเร่งด่วนสามารถใช้บริการโทรศัพท์ได้ซึ่งปัจจุบันมีระบบโทรศัพท์มือถือบริการอย่างทั่วถึง ส่วนการสื่อสารมวลชน มีหนังสือพิมพ์รายวัน จุลสาร และนิตยสารต่าง ๆ

๒.๔ ด้านเศรษฐกิจ

สภาพทางเศรษฐกิจ

อาชีพหลักส่วนมากประกอบอาชีพในภาคเกษตรกรรมประมาณ ๙๐ % ที่สำคัญได้แก่ การทำนา ทำไร่ ทำสวน นอกจากนี้ยังมีการประกอบอาชีพนอกเหนือจากภาคเกษตรกรรม ประมาณ ๑๐ % ดังนี้

- ลูกจ้างเอกชน	๕ %	- ประกอบธุรกิจส่วนตัว	๐.๘ %
- ลูกจ้างของรัฐ	๑ %	- ธุรกิจในครัวเรือน	๒ %
- อาชีพทางอุตสาหกรรม	๐.๒ %	- รับราชการ	๑ %

การเกษตรกรรม

เกษตรกรรมส่วนใหญ่ของตำบลบ้านป่า ปลูกพืชเป็นหลัก ได้แก่ การทำนา การทำไร่ ทำสวน เช่น อ้อย ข้าวโพด พริก ยาสูบ ถั่วต่างๆ พืชผัก และผลไม้ ส่วนพืชที่ปลูกกันมากคือ อ้อย เพราะอยู่ใกล้กับโรงงานน้ำตาลมิตรผล อำเภอภูเขียว จังหวัดชัยภูมิ และเกษตรกรทุกหมู่บ้านจะมีการรวมกลุ่มกันประกอบอาชีพเสริมต่างๆ เช่น กลุ่มปลูกพริก กลุ่มปลูกหม่อนเลี้ยงไหม กลุ่มทอผ้าทำดอกไม้จันทน์ กลุ่มจักสาน เป็นต้น

๒.๕ ด้านสังคม

การศึกษา

องค์การบริหารส่วนตำบลบ้านป่าไม่มีสถานศึกษาที่อยู่ในความรับผิดชอบ ดังนั้นจะให้การอุดหนุนสนับสนุน ส่งเสริมเกี่ยวกับการจัดการศึกษากับสถานศึกษาในเขตพื้นที่องค์การบริหารส่วนตำบลเป็นประจำทุกปี ซึ่งมีโรงเรียนในเขตองค์การบริหารส่วนตำบลบ้านป่ามี จำนวน ๒ แห่ง และมีศูนย์พัฒนาเด็กเล็ก จำนวน ๑ แห่ง รายละเอียด ดังนี้

- โรงเรียนบ้านพรหมห้วยข่าวิทยา
- โรงเรียนบ้านโนนชาด
- ศูนย์พัฒนาเด็กเล็ก อบต. บ้านป่า

ศาสนา

ประชาชนส่วนใหญ่นับถือศาสนาพุทธ มีความเชื่อถือตามประเพณีในสมัยก่อนและมีอิทธิพลต่อจิตใจของประชาชนเป็นอย่างมาก เช่น การนับถือผี การบวช การเซ่นไหว้ผี ในเขตองค์การบริหารส่วนตำบลบ้านป่ามีวัดทั้งหมด ๔ วัด คือ วัดบ้านพรหม วัดบ้านโนนสังข์ วัดบ้านโนนชาด และวัดบ้านร่องแสงคำ นอกจากนี้มีสถานที่ศักดิ์สิทธิ์ที่ประชาชนให้ความเคารพสักการะ จำนวน ๓ แห่ง ได้แก่ ศาลเซียงน้อย บ้านป่า หมู่ ๘ ศาลเซียงเจ้าประเทศ บ้านโนนชาด หมู่ ๑๑ และศาลปู่พิมพ์ บ้านพรหม หมู่ ๔

วัฒนธรรมและประเพณี

ประชาชนในเขตองค์การบริหารส่วนตำบลบ้านป่ามีการนับถือประเพณีอย่างเคร่งครัดมาแต่ครั้งโบราณและเป็นประเพณีของท้องถิ่นสืบมาตั้งแต่บรรพบุรุษจนถึงลูกหลานโดยยึด “ ฮีตสิบสอง – คองสิบสี่ ” เป็นแนวทางปฏิบัติด้านวัฒนธรรมประเพณี ในแต่ละเดือนมีประเพณีประจำเดือน

การสาธารณสุข

การให้บริการด้านสาธารณสุขในเขตพื้นที่องค์การบริหารส่วนตำบลบ้านเป้า มีโรงพยาบาลส่งเสริมสุขภาพตำบล จำนวน ๑ แห่ง โดยมีบุคลากรด้านสาธารณสุข เป็นผู้ให้บริการด้านสาธารณสุข

การสังคมสงเคราะห์และสวัสดิการสังคม

องค์การบริหารส่วนตำบลบ้านเป้าดำเนินการด้านสวัสดิการสังคมและการสงเคราะห์ชุมชน ดังนี้

- การสงเคราะห์เบี้ยยังชีพให้กับผู้สูงอายุ จำนวน ๒๘๓ คน เดือนละ - บาท เป็นเงิน ๒,๑๘๘,๘๐๐ บาท/ปี
- การสงเคราะห์เบี้ยยังชีพให้กับผู้พิการ จำนวน ๗๐ คน เดือนละ ๕๐๐ บาท เป็นเงิน ๔๒๐,๐๐๐ บาท/ปี
- การสงเคราะห์เบี้ยยังชีพให้กับผู้ติดเชื้อเอดส์ จำนวน ๘ คน เดือนละ ๕๐๐ บาท เป็นเงิน ๔๘,๐๐๐ บาท/ปี

** ข้อมูล ณ เดือนมิถุนายน ๒๕๕๗

ความปลอดภัยในชีวิตและทรัพย์สิน และการป้องกัน บรรเทาสาธารณภัย

องค์การบริหารส่วนตำบลบ้านเป้ามีสถานีตำรวจภูธรบ้านเป้าจำนวน ๑ แห่ง และมีงานบริการด้านสาธารณสุขขององค์การบริหารส่วนตำบลบ้านเป้าอยู่ในความรับผิดชอบของสำนักปลัด โดยมีศูนย์ อปพร. อบต.บ้านเป้า จำนวน ๑ ศูนย์ มีสมาชิก อปพร. จำนวน ๓๐ คน

๒.๖ ด้านการเมืองการบริหาร

การบริหารองค์การบริหารส่วนตำบล แบ่งออกเป็น ๒ ฝ่าย ได้แก่ ฝ่ายนิติบัญญัติและฝ่ายบริหาร

ฝ่ายนิติบัญญัติ ประกอบด้วยสมาชิกสภา อบต. บ้านเป้า จำนวน ๒๐ คน

ฝ่ายบริหาร ประกอบด้วยคณะผู้บริหาร จำนวน ๔ คน

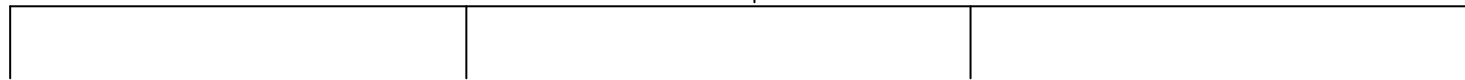
หน่วยงาน	พนักงานส่วนตำบล	พนักงานจ้างตามภารกิจ	พนักงานจ้างทั่วไป
สำนักปลัด อบต.	๕	๑	๔
กองคลัง	๓	-	-
กองช่าง	๑	๑	๑
ส่วนการศึกษาฯ	๕	-	๔
รวมทั้งสิ้น	๑๔	๒	๙

การคลังและงบประมาณของ อบต. บ้านเป้า			
ปีงบประมาณ	พ.ศ. ๒๕๕๔	พ.ศ. ๒๕๕๕	พ.ศ. ๒๕๕๖
รายรับ	๑๒,๒๓๔,๙๒๖.๒๙	๑๒,๕๑๔,๔๑๘.๙๘	๑๘,๑๐๓,๒๗๖.๘๖
รายจ่าย	๑๐,๓๔๕,๖๑๔.๑๐	๑๑,๑๓๔,๑๙๙.๔๙	๑๐,๖๑๕,๒๖๕.๐๖

โครงสร้างส่วนราชการองค์การบริหารส่วนตำบลบ้านเป้า

ปลัด อบต.

นักบริหารงาน อบต.



สำนักปลัด อบต.

๑. งานบริหารงานทั่วไป
๒. งานนโยบายและแผน
๓. งานกฎหมายและคดี
๔. งานป้องกันและบรรเทาสาธารณภัย
๑. งานอนามัยและสิ่งแวดล้อม
๒. ส่งเสริมสุขภาพและสาธารณสุข
๓. งานรักษาความสะอาด
๔. งานควบคุมโรค
๑. งานสวัสดิการและพัฒนาชุมชน
๒. งานสังคมสงเคราะห์
๓. งานส่งเสริมอาชีพและพัฒนาสตรี

กองคลัง

๑. งานการเงิน
๒. งานบัญชี
๓. งานพัฒนาและจัดเก็บรายได้
๔. งานทะเบียนทรัพย์สินและพัสดุ

กองช่าง

๑. งานก่อสร้าง
๒. งานออกแบบและควบคุมอาคาร
๓. งานประสานสาธารณูปโภค

ส่วนการศึกษา ศาสนา และวัฒนธรรม

๑. งานบริหารการศึกษา
๒. งานส่งเสริมการศึกษา ศาสนา
๓. งานกิจกรรมโรงเรียน

ส่วนที่ ๓ สรุปผลการพัฒนาองค์การบริหารส่วนตำบลบ้านเป่าในปีที่ผ่านมา

๓.๑ สรุปสถานการณ์การพัฒนา

ผลการพัฒนาท้องถิ่นในปีที่ผ่านมาภายใต้แผนพัฒนาองค์การบริหารส่วนตำบลบ้านเป่า ในการดำเนินงานนำแผนพัฒนาไปปฏิบัติเชิงปริมาณไม่เป็นไปตามแผนที่ควร อันเนื่องมาจากมีแผนงานโครงการและ กิจกรรมในแผนพัฒนาองค์การบริหารส่วนตำบลบ้านเป่ามีจำนวนมาก และมีรายได้ทั้งที่องค์การบริหารส่วน ตำบลบ้านเป่าจัดเก็บเอง และเงินอุดหนุนจากรัฐบาลมีจำนวนจำกัดและมีน้อยมากไม่เพียงพอแก่การบริหารให้ เป็นไปตามแผนพัฒนาสามปี ทำให้ประสิทธิผลของแผนพัฒนาสามปีในเชิงคุณภาพไม่สามารถดำเนินการได้ตาม แผนทุกโครงการ ซึ่งส่วนหนึ่งก็สามารถแก้ไขปัญหาความเดือดร้อนให้ประชาชนได้พอสมควร

โดยองค์การบริหารส่วนตำบลบ้านเป่าได้วิเคราะห์จุดแข็ง จุดอ่อน โอกาส และข้อจำกัดต่อการ พัฒนาองค์การบริหารส่วนตำบลบ้านเป่า (SWOT) ดังนี้

- จุดแข็ง

๑. องค์การบริหารส่วนตำบลสามารถออกข้อบัญญัติได้เองภายใต้กรอบกฎหมาย
๒. พื้นที่เป็นที่ลุ่ม สภาพดินมีความสมบูรณ์
๓. มีสถานศึกษาเปิดสอนจนถึงระดับชั้นพื้นฐาน, โรงพยาบาลส่งเสริมสุขภาพประจำตำบลและ รถบริการทางการแพทย์ฉุกเฉิน (EMS)
๔. เกษตรกรปลูกพืชทางเศรษฐกิจหลากหลายชนิด เช่น ข้าว ยางพารา ยาสูบ อ้อย พริก ถั่วเหลือง
๕. ประชาชนในตำบลไม่มีความขัดแย้งและมีความปลอดภัยในชีวิตและทรัพย์สิน
๖. ประชาชนในตำบลมีการรักษาขนบธรรมเนียมประเพณีและศีลธรรมอันดีงาม

- จุดอ่อน

๑. งบประมาณขององค์การบริหารส่วนตำบลค่อนข้างน้อยทำให้ตอบสนองต่อความต้องการ ของประชาชนยังครอบคลุมไม่ได้เพียงพอ
๒. ขาดความรู้ความเข้าใจในการเพิ่มคุณภาพ เพิ่มมูลค่าทางการเกษตร
๓. โครงสร้างพื้นฐานด้านสาธารณูปโภคและสาธารณูปการ ไม่เพียงพอ
๔. ขาดแหล่งน้ำเพื่อการอุปโภคและบริโภค
๕. ยังไม่มีแหล่งท่องเที่ยวที่จะดึงดูดนักท่องเที่ยวได้
๖. เกษตรไม่มีความรู้ความเข้าใจและขาดการวางแผนด้านการควบคุมการผลิต, รวมกลุ่ม, จัดตั้งสหกรณ์

/โอกาส...

- โอกาส

๑. เส้นทางคมนาคมเชื่อมต่อกับอำเภอคอนสาร – เกษตรสมบูรณ์-หนองบัวแดง ทำให้ประชาชนในพื้นที่มีโอกาสในการค้าขายประกอบอาชีพ
๒. การแก้ไขปัญหาคความยากจนและปัญหาเสพติดตามนโยบายรัฐบาล จังหวัดและอำเภอ สอดคล้องกับนโยบายและยุทธศาสตร์ขององค์การบริหารส่วนตำบล
๓. องค์การบริหารส่วนตำบลบ้านเป่ามีแนวโน้มได้รับการถ่ายโอนภารกิจเพิ่มมากขึ้นตามแผนกฎหมายกระจายอำนาจ
๔. จังหวัดมีนโยบายส่งเสริมการท่องเที่ยวด้านธรรมชาติ ศาสนา และศิลปวัฒนธรรมที่สำคัญ เช่น ทุ่งกระมัง เขื่อนจุฬาภรณ์ และวัดป่าห้วยกุ่ม ซึ่งตำบลบ้านเป่าเป็นเส้นทางเดินทางผ่าน

- ข้อจำกัด

๑. ราคาสินค้าทางการเกษตรไม่แน่นอนขึ้นอยู่กับการกำหนดราคาของพ่อค้าคนกลาง
๒. การจัดสรรงบประมาณจากรัฐยังไม่เพียงพอกับภารกิจที่ถ่ายโอนให้กับองค์การบริหารส่วนตำบลบ้านเป่า
๓. ภาวะโลกร้อนทำให้สภาพอากาศแปรปรวนส่งผลต่อผลผลิตทางการเกษตร

๓.๒ การประเมินผลการนำแผนพัฒนาไปปฏิบัติในเชิงปริมาณ

จำนวนโครงการและงบประมาณตามแผนพัฒนาสามปี (พ.ศ. ๒๕๕๖ - ๒๕๕๘)

ยุทธศาสตร์	ปีที่ ๑ (๒๕๕๖)		ปีที่ ๒ (๒๕๕๗)		ปีที่ ๓ (๒๕๕๘)		รวม	
	จำนวนโครงการ	งบประมาณ	จำนวนโครงการ	งบประมาณ	จำนวนโครงการ	งบประมาณ	จำนวนโครงการ	งบประมาณ
๑. การพัฒนาด้านคุณภาพชีวิต	๓๒	๕,๑๕๙,๒๑๐	๒๗	๕,๐๔๔,๒๑๐	๒๗	๕,๐๔๔,๒๑๐	๘๖	๑๕,๒๔๗,๖๓๐
๒. การพัฒนาด้านเศรษฐกิจ	๕	๑๙๕,๐๐๐	-	-	-	-	๕	๑๙๕,๐๐๐
๓. การพัฒนาด้านโครงสร้างพื้นฐาน	๒๗	๒,๒๑๓,๐๐๐	-	-	-	-	๒๗	๒,๒๑๓,๐๐๐
๔. การพัฒนาด้านแหล่งน้ำและสิ่งแวดล้อม	๗	๖๗๐,๐๐๐	๔	๔๓๐,๐๐๐	๓	๓๘๐,๐๐๐	๑๔	๑,๔๘๐,๐๐๐
๕. การบริหารจัดการบ้านเมืองที่ดี	๑๑	๑,๑๔๕,๐๐๐	๕	๑,๒๘๔,๐๐๐	๕	๖๐๔,๐๐๐	๒๑	๒,๙๔๙,๐๐๐
๖. การพัฒนาตามแผนกระจายอำนาจให้แก่อปท. และนโยบายของรัฐบาล	๘	๑,๑๔๕,๐๐๐	๓	๓๕,๐๐๐	๓	๓๕,๐๐๐	๑๔	๑,๒๑๕,๐๐๐
รวม	๙๐	๑๐,๔๕๓,๒๑๐	๓๙	๖,๗๙๓,๒๑๐	๓๘	๖,๐๖๓,๒๑๐	๑๖๕	๒๓,๒๙๙,๖๓๐

ยุทธศาสตร์	จำนวนโครงการที่ปรากฏตามแผนสามปี	จำนวนโครงการที่ได้รับอนุมัติในข้อบัญญัติฯ	ดำเนินการแล้วเสร็จ	ไม่ได้ดำเนินการ
๑. การพัฒนาด้านคุณภาพชีวิต	๓๒	๒๔	๒๑	๓
๒. การพัฒนาด้านเศรษฐกิจ	๕	-	-	-
๓. การพัฒนาด้านโครงสร้างพื้นฐาน	๒๗	๒๑	๑๗	๔
๔. การพัฒนาด้านแหล่งน้ำและสิ่งแวดล้อม	๗	-	-	-
๕. การบริหารจัดการบ้านเมืองที่ดี	๑๑	๔	๔	-
๖. การพัฒนาตามแผนกระจายอำนาจให้แก่ อปท. และนโยบายของรัฐบาล	๘	๓	๓	-
รวม	๙๐	๕๒	๔๕	๗

โครงการที่ดำเนินการในปีงบประมาณ ๒๕๕๖

(ยุทธศาสตร์การพัฒนาโครงสร้างพื้นฐานและยุทธศาสตร์การพัฒนาคุณภาพชีวิต)

ร.ก.	โครงการ	หมู่ที่	วงเงินงบประมาณ	วงเงินในสัญญา	วงเงินเบิกจ่าย	แหล่งงบประมาณ	วันที่ทำสัญญา	วันที่ตรวจรับงาน	ตัวชี้วัด	ยุทธศาสตร์
๑	ก่อสร้างถนน คสล.ทางเข้าหมู่บ้าน	๑	๑๒๓,๕๐๐	๑๒๓,๕๐๐ สอบราคา	๑๒๓,๕๐๐	ข้อบัญญัติ/ อุดหนุนทั่วไป	๑๐ กย. ๕๖	๓ ตค. ๕๖	ถนนกว้าง ๕ ม. ยาว ๕๕ ม.หนา๐.๑๕ ม. หรือมีพื้นที่คอนกรีตไม่น้อยกว่า ๒๗๕ ตร.ม.	โครงสร้างพื้นฐาน
๒	ก่อสร้างถนน คสล.ทางเข้าหมู่บ้าน	๖	๗๗,๐๐๐	๖๗,๐๐๐ ตกลงราคา	๖๗,๐๐๐	ข้อบัญญัติ/ อุดหนุนทั่วไป	๑๙ สค. ๕๖	๓๐ สค. ๕๖	ถนนกว้าง ๓ ม. ยาว ๔๙ ม. หนา ๐.๑๕ ม. หรือมีพื้นที่คอนกรีตไม่น้อยกว่า ๑๔๗ ตร.ม.	โครงสร้างพื้นฐาน
๓	ก่อสร้างถนน คสล.ทางเข้าหมู่บ้าน (นายสุดจา-นางสุนง)	๔	๙๓,๐๐๐	๙๓,๐๐๐ ตกลงราคา	๙๓,๐๐๐	ข้อบัญญัติ/ อุดหนุนทั่วไป	๕ สค. ๕๖	๒๖ สค. ๕๖	ถนนกว้าง ๔ ม. ยาว ๕๐ ม. หนา ๐.๑๕ ม. หรือมีพื้นที่คอนกรีตไม่น้อยกว่า ๒๐๐ ตร.ม.	โครงสร้างพื้นฐาน
๔	ก่อสร้างถนน คสล.ทางเข้าหมู่บ้าน (นายจันทร์-นายปราณี)	๔	๙๓,๐๐๐	๙๓,๐๐๐ ตกลงราคา	๙๓,๐๐๐	ข้อบัญญัติ/ อุดหนุนทั่วไป	๕ สค. ๕๖	๒๖ สค. ๕๖	ถนนกว้าง ๔ ม. ยาว ๕๐ ม. หนา ๐.๑๕ ม. หรือมีพื้นที่คอนกรีตไม่น้อยกว่า ๒๐๐ ตร.ม.	โครงสร้างพื้นฐาน
๕	ก่อสร้างถนน คสล.ทางเข้าหมู่บ้าน	๑๒	๑๐๐,๐๐๐	๙๓,๐๐๐ ตกลงราคา	๙๓,๐๐๐	ข้อบัญญัติ/ อุดหนุนทั่วไป	๑๔ สค. ๕๖	๒๘ สค. ๕๖	ถนนกว้าง ๔ ม. ยาว ๕๐ ม. หนา ๐.๑๕ ม. หรือมีพื้นที่คอนกรีตไม่น้อยกว่า ๒๐๐ ตร.ม.	โครงสร้างพื้นฐาน
๖	ก่อสร้างรางระบายน้ำ คสล.	๑๒	๕๐,๐๐๐	๕๐,๐๐๐ ตกลงราคา	๕๐,๐๐๐	ข้อบัญญัติ/ อุดหนุนทั่วไป	๖ สค. ๕๖	๒๖ สค. ๕๖	รางระบายน้ำ กว้าง ๐.๕๐ม. ยาว ๓๕๕ ม. ลึก ๐.๔๐ ม.	โครงสร้างพื้นฐาน
๗	ลงหินคลุกซ่อมแซมถนนลูกรังภายในหมู่บ้าน	๔	๗๒,๗๐๐	๗๒,๐๐๐ ตกลงราคา	๗๒,๐๐๐	ข้อบัญญัติ/ อุดหนุนทั่วไป	๑๔ สค. ๕๖	๒๘ สค. ๕๖	ถนนกว้าง ๓.๕ ม. ยาว ๕๐๐ ม. หนา ๐.๑๐ ม. ปริมาตรหินคลุกไม่น้อยกว่า ๑๗๕ ลบ.ม.	โครงสร้างพื้นฐาน
๘	ลงหินคลุกซ่อมแซมถนนลูกรังภายในหมู่บ้าน	๘	๓๐,๐๐๐	๓๐,๐๐๐ ตกลงราคา	๓๐,๐๐๐	ข้อบัญญัติ/ อุดหนุนทั่วไป	๑๔ สค. ๕๖	๒๘ สค. ๕๖	ถนนลงหินคลุกหนาเฉลี่ย ๐.๑๐ ม. หรือปริมาตรหินคลุกไม่น้อยกว่า ๗๓ ลบ.ม.	โครงสร้างพื้นฐาน
๙	หินคลุกปรับปรุงซ่อมแซมถนนลูกรังภายในหมู่บ้าน	๑๐	๔๓,๕๐๐	๔๓,๐๐๐ ตกลงราคา	๔๓,๐๐๐	ข้อบัญญัติ/ อุดหนุนทั่วไป	๒๔ กค. ๕๖	๙ สค. ๕๖	ถนนลงหินคลุก กว้าง ๓ ม. ยาว ๓๕๐ ม. หนา ๐.๑๐ม. ปริมาตรหินคลุกไม่น้อยกว่า ๑๐๕ ลบ.ม.	โครงสร้างพื้นฐาน
๑๐	หินคลุกปรับปรุงซ่อมแซมถนนลูกรังภายในหมู่บ้าน	๑๐	๖๖,๕๐๐	๖๖,๐๐๐ ตกลงราคา	๖๖,๐๐๐	ข้อบัญญัติ/ อุดหนุนทั่วไป	๒๔ กค. ๕๖	๙ สค. ๕๖	ถนนลงหินคลุก กว้าง ๔ ม. ยาว ๔๐๐ ม. หนา ๐.๑๐ ม.ปริมาตรหินคลุกไม่น้อยกว่า ๑๖๐ ลบ.ม.	โครงสร้างพื้นฐาน

ที่	โครงการ	หมู่ที่	วงเงินงบประมาณ	วงเงินในสัญญา	วงเงินเบิกจ่าย	แหล่งงบประมาณ	วันที่ทำสัญญา	วันที่ตรวจรับงาน	ตัวชี้วัด	ยุทธศาสตร์
๑๑	ลงหินคลุกปรับปรุงซ่อมแซมถนนลูกรังภายในหมู่บ้าน	๑๑	๕๐,๐๐๐	๕๐,๐๐๐ ตกลงราคา	๕๐,๐๐๐	ข้อบัญญัติ/ อุดหนุนทั่วไป	๒๗ สค. ๕๖	๑๘ กย. ๕๖	ถนนมีปริมาตรหินคลุกไม่น้อยกว่า ๑๒๑ ลบ.ม.	โครงสร้างพื้นฐาน
๑๒	ลงหินคลุกปรับปรุงซ่อมแซมถนนลูกรังภายในหมู่บ้าน	๑๓	๗๓,๐๐๐	๗๓,๐๐๐ ตกลงราคา	๗๓,๐๐๐	ข้อบัญญัติ/ อุดหนุนทั่วไป	๒๗ สค. ๕๖	๑๘ กย. ๕๖	ถนนมีปริมาตรหินคลุกไม่น้อยกว่า ๑๗๖ ลบ.ม.	โครงสร้างพื้นฐาน
๑๓	ปรับปรุงซ่อมแซมถนนลงดินลูกรังเข้าสู่พื้นที่การเกษตร	๕	๕,๐๐๐	๕,๐๐๐ ตกลงราคา	๕,๐๐๐	ข้อบัญญัติ/ อุดหนุนทั่วไป	๑๙ สค. ๕๖	๑๖ ตค. ๕๖	ถนนกว้างเฉลี่ย ๓.๕๐ ม. ยาว ๕๐ ม. ลงดินลูกรังหนา ๐.๕๐ ม. ปริมาตรดินลูกรังไม่น้อยกว่า ๘๗.๕๐ ลบ.ม. พร้อมปรับเกลี่ยให้เรียบ	โครงสร้างพื้นฐาน
๑๔	ปรับปรุงซ่อมแซมถนนลงดินลูกรังเข้าสู่พื้นที่การเกษตร	๕	๑๕,๐๐๐	๑๕,๐๐๐ ตกลงราคา	๑๕,๐๐๐	ข้อบัญญัติ/ อุดหนุนทั่วไป	๑๙ สค. ๕๖	๑๖ ตค. ๕๖	ถนนกว้างเฉลี่ย ๓ ม. ยาว ๒๖๐ ม. ลงดินลูกรังหนา ๐.๓๐ ม. ปริมาตรดินลูกรังไม่น้อยกว่า ๒๓๔ ลบ.ม. พร้อมปรับเกลี่ยให้เรียบ	โครงสร้างพื้นฐาน
๑๕	ปรับปรุงซ่อมแซมถนนลูกรังเข้าสู่พื้นที่เกษตร	๕	๕๐,๐๐๐	๕๐,๐๐๐ ตกลงราคา	๕๐,๐๐๐	ข้อบัญญัติ/ อุดหนุนทั่วไป	๑๙ สค. ๕๖	๕ กย. ๕๖	ถนนกว้างเฉลี่ย ๕ ม. ยาว ๓๕๔ ม. หนา ๐.๒๐ ม. ปริมาตรดินลูกรังไม่น้อยกว่า ๓๕๔ ลบ.ม. พร้อมปรับเกลี่ยเรียบ	โครงสร้างพื้นฐาน
๑๖	ปรับปรุงซ่อมแซมถนนเข้าสู่พื้นที่เกษตร	๖	๗๒,๗๐๐	๒๖,๗๐๐ ตกลงราคา	๒๖,๗๐๐	ข้อบัญญัติ/ อุดหนุนทั่วไป	๒ กย. ๕๖	๒๓ กย. ๕๖	ถนนกว้างเฉลี่ย ๓.๕ ม. ยาว ๑๕๐ ม. หนา ๐.๒๐ ม. ปริมาตรดินลูกรังไม่น้อยกว่า ๑๐๕ ลบ.ม. และลงหินคลุกขนาดถนนกว้างเฉลี่ย ๓.๕๐ ม. ยาว ๑๕๐ ม. ลงหินคลุกผิวดินพื้นที่ทางหนา ๐.๐๗ เมตร ปริมาตรหินคลุกไม่น้อยกว่า ๓๖.๗๕ ลบ.ม.	โครงสร้างพื้นฐาน
๑๗	ถมดินปรับปรุงพื้นที่บริเวณศูนย์การเรียนรู้	๖	๔๖,๐๐๐	๔๖,๐๐๐ ตกลงราคา	๔๖,๐๐๐	ข้อบัญญัติ/ อุดหนุนทั่วไป	๒ กย. ๕๖	๑๖ ตค. ๕๖	ถนนลงดินลูกรังหนาเฉลี่ย ๐.๒๐ ม. ตามพื้นที่ ๘๘๙ ตร.ม. ลงหินคลุกหนา ๔๔.๔๕ ลบ.ม. พร้อมเกรดบดอัดแน่น	โครงสร้างพื้นฐาน

ที่	โครงการ	หมู่ที่	วงเงิน งบประมาณ	วงเงินใน สัญญา	วงเงิน เบิกจ่าย	แหล่งงบประมาณ	วันที่ทำ สัญญา	วันที่ตรวจ รับงาน	ตัวชี้วัด	ยุทธศาสตร์
๑๘	จัดงานวันเด็กแห่งชาติ	อบต.	๓๐,๐๐๐	๓๐,๐๐๐ ตกลงราคา	๓๐,๐๐๐	ข้อบัญญัติ/ อุดหนุนทั่วไป	๔ มค. ๕๖	๑๑ มค. ๕๖	เด็กได้รับความรัก ความเอาใจใส่ จากครู ครอบครัว และบุคคลรอบข้าง พร้อมได้รับ ความสนุกสนาน	การพัฒนา คุณภาพชีวิต
๑๙	จัดงานพิธีมอบวุฒิบัตรแก่ผู้สำเร็จ การศึกษาศูนย์พัฒนาเด็กเล็กฯ	อบต.	๕,๐๐๐	๕,๐๐๐ ตกลงราคา	๕,๐๐๐	ข้อบัญญัติ/ อุดหนุนทั่วไป	๒๖ มีค. ๕๖	๒๘ มีค. ๕๖	เด็กมีความภาคภูมิใจเมื่อสำเร็จการศึกษา	การพัฒนา คุณภาพชีวิต
๒๐	จัดกิจกรรมวันสำคัญต่างๆ ภายใน ศูนย์พัฒนาเด็กเล็ก อบต.บ้านเป่า	อบต.	๑๐,๐๐๐	๑,๓๘๐ ตกลงราคา	๑,๓๘๐	ข้อบัญญัติ/ อุดหนุนทั่วไป	๒๙ พค. ๕๖	๔ มิย. ๕๖	เด็กได้ตระหนัก เข้าใจ และเห็นความสำคัญ ของวันสำคัญต่างๆ	การพัฒนา คุณภาพชีวิต
๒๑	จ้างเหมารถเพื่อรับ-ส่งเด็กศูนย์ พัฒนาเด็กเล็ก อบต.บ้านเป่า	อบต.	๓๒๒,๐๐๐	๒๓๒,๓๐๐ ตกลงราคา	๒๓๒,๓๐๐	ข้อบัญญัติ/ อุดหนุนทั่วไป	๑ ตค. ๕๕	๓๐ กย. ๕๖	เด็กได้รับความสะดวกจากบริการรถรับ-ส่ง ผู้ปกครองประหยัดค่าใช้จ่าย	การพัฒนา คุณภาพชีวิต
๒๒	จ้างเหมาประกอบอาหารกลางวันศูนย์ พัฒนาเด็กเล็ก อบต.บ้านเป่า	อบต.	๓๗๑,๒๘๐	๒๖๖,๗๙๙ ตกลงราคา	๒๖๖,๗๙๙	ข้อบัญญัติ/ อุดหนุนทั่วไป	๑ ตค. ๕๕	๓๐ กย. ๕๖	เด็กได้รับโภชนาการกลางวันครบ ๕ หมู่ ร่างกายแข็งแรง,ผู้ปกครองประหยัดค่าใช้จ่าย	การพัฒนา คุณภาพชีวิต
๒๓	จัดซื้ออาหารเสริม (นม)	อบต.	๔๑๔,๖๘๐	๔๑๔,๖๘๐ วิธีการพิเศษ	๔๑๔,๖๘๐	ข้อบัญญัติ/ อุดหนุนทั่วไป	๑ ตค. ๕๕	๓๐ กย. ๕๖	เด็กร่างกายแข็งแรง,ผู้ปกครองประหยัด ค่าใช้จ่าย	การพัฒนา คุณภาพชีวิต
๒๔	จัดงานประเพณีลอยกระทง	อบต.	๖๐,๐๐๐	๕๓,๒๐๐ ตกลงราคา	๕๓,๒๐๐	ข้อบัญญัติ/ อุดหนุนทั่วไป	๒๑ พย. ๕๖	๒๗ พย. ๕๖	ประชาชนได้สืบทอด อนุรักษ์ และสืบสาน ประเพณีอันดีงาม	การพัฒนา คุณภาพชีวิต
๒๕	ออกร้านงานพระไกรลิ่งหนาท	อำเภอ	๕,๐๐๐	๒,๐๐๐ ตกลงราคา	๒,๐๐๐	ข้อบัญญัติ/ อุดหนุนทั่วไป	๒๐ กพ. ๕๖	๒๖ กพ. ๕๖	ประชาชนได้สืบทอด อนุรักษ์ และสืบสาน ประเพณีอันดีงาม	การพัฒนา คุณภาพชีวิต
๒๖	จัดงานประเพณีสงกรานต์	อบต.	๘๐,๐๐๐	๘๐,๐๐๐ ตกลงราคา	๘๐,๐๐๐	ข้อบัญญัติ/ อุดหนุนทั่วไป	๕ เมย. ๕๖	๑๑ เมย. ๕๖	ประชาชนได้สืบทอด อนุรักษ์ และสืบสาน ประเพณีอันดีงาม	การพัฒนา คุณภาพชีวิต
๒๗	จัดงานประเพณีเข้าพรรษา	อบต.	๑๐,๐๐๐	๑๐,๐๐๐ ตกลงราคา	๑๐,๐๐๐	ข้อบัญญัติ/ อุดหนุนทั่วไป	๑๒ กค. ๕๖	๑๔ กค. ๕๖	ประชาชนได้สืบทอด อนุรักษ์ และสืบสาน ประเพณีอันดีงาม	การพัฒนา คุณภาพชีวิต

ที่	โครงการ	หมู่ที่	วงเงิน งบประมาณ	วงเงินใน สัญญา	วงเงิน เบิกจ่าย	แหล่งงบประมาณ	วันที่ทำ สัญญา	วันที่ตรวจ รับงาน	ตัวชี้วัด	ยุทธศาสตร์
๒๘	จัดงานประเพณีทำบุญต่างๆ ใน หมู่บ้าน (บุญเซียงน้อย,บุญกฐิน,บุญ ปู้ตา,บุญเบิกบ้าน ฯลฯ	อบต.	๓๕,๙๙๕	๓๕,๙๙๕ ตกลงราคา	๓๕,๙๙๕	ข้อบัญญัติ/ อุดหนุนทั่วไป	๒๗ พค. ๕๖	๙ พ.ย. ๕๖	ประชาชนได้สืบทอด อนุรักษ์ และสืบสาน ประเพณีอันดีงาม	การพัฒนา คุณภาพชีวิต
๒๙	จัดซื้ออุปกรณ์กีฬาสำหรับหมู่บ้าน และศูนย์กีฬา อบต.บ้านเป่า	อบต.	๓๐,๐๐๐	๓๐,๐๐๐ ตกลงราคา	๓๐,๐๐๐	ข้อบัญญัติ/ อุดหนุนทั่วไป	๒๖ มิย. ๕๖	๑๐ กค. ๕๖	ประชาชนเล่นกีฬา ออกกำลังกาย มีสุขภาพ ร่างกายแข็งแรง	การพัฒนา คุณภาพชีวิต
๓๐	จัดการแข่งขันกีฬา ต้านยาเสพติด “อบต.บ้านเป่าเกมส์”	อบต.	๖๐,๐๐๐	๖๐,๐๐๐ ตกลงราคา	๖๐,๐๐๐	ข้อบัญญัติ/ อุดหนุนทั่วไป	๑๖ ตค. ๕๖	๒๒ ตค. ๕๖	ประชาชนเล่นกีฬา ออกกำลังกาย มีสุขภาพ ร่างกายแข็งแรง	การพัฒนา คุณภาพชีวิต
๓๑	จัดการแข่งขันกีฬาฟุตซอล “บึงแก้งคัพ”	อบต.	๔๐,๐๐๐	๔๐,๐๐๐ ตกลงราคา	๔๐,๐๐๐	ข้อบัญญัติ/ อุดหนุนทั่วไป	๒๕ มค. ๕๖	๓๑ มค. ๕๖	ประชาชนเล่นกีฬา ออกกำลังกาย มีสุขภาพ ร่างกายแข็งแรง	การพัฒนา คุณภาพชีวิต
๓๒	ส่งทีมกีฬา อบต.บ้านเป่า เข้าร่วม แข่งขันกีฬาต่างๆ		๔๐,๐๐๐	๒๓,๘๑๖ ตกลงราคา	๒๓,๘๑๖	ข้อบัญญัติ/ อุดหนุนทั่วไป	๒๘ สค. ๕๖	๒๖ ธค. ๕๖	บุคลากรมีสุขภาพร่างกายแข็งแรง	การพัฒนา คุณภาพชีวิต

๓.๓ การประเมินประสิทธิผลของแผนพัฒนาในเชิงคุณภาพ

การประเมินประสิทธิภาพและประสิทธิผลของแผนพัฒนาสามปีในเชิงคุณภาพ ดำเนินการโดยการสำรวจความพึงพอใจของประชาชนในพื้นที่องค์การบริหารส่วนตำบลบ้านเป้า ซึ่งส่วนใหญ่มีความพึงพอใจในการดำเนินการจัดทำแผนพัฒนาสามปีของ อบต. เนื่องจากขั้นตอนการจัดทำแผนพัฒนาสามปีของ อบต. นั้นมาจากกระบวนการจัดทำเวทีประชาคมหรือการระดมความคิดเห็นการตรวจสอบสภาพปัญหาและความต้องการที่เกิดจากประชาชนอย่างแท้จริง ทำให้แผนพัฒนาสามปีของ อบต. มีประสิทธิผลในเชิงคุณภาพ

ลำดับ ที่	โครงการ	ระดับ ความพึงพอใจ
๑	โครงการก่อสร้างถนนคอนกรีตเสริมเหล็กภายในหมู่บ้าน หมู่ที่ ๑	พึงพอใจมาก
๒	โครงการก่อสร้างถนนคอนกรีตเสริมเหล็กภายในหมู่บ้าน หมู่ที่ ๔	พึงพอใจ
๓	โครงการปรับปรุงซ่อมแซมถนนเข้าสู่พื้นที่การเกษตร หมู่ที่ ๕	พึงพอใจ
๔	โครงการถมดินปรับปรุงพื้นที่บริเวณศูนย์การเรียนรู้ หมู่ที่ ๖	พึงพอใจมาก
๕	โครงการปรับปรุงซ่อมแซมถนนลูกรังภายในหมู่บ้าน หมู่ที่ ๘	พึงพอใจ
๖	โครงการปรับปรุงซ่อมแซมถนนลูกรังภายในหมู่บ้าน หมู่ที่ ๑๐	พึงพอใจมาก
๗	โครงการลงหินคลุกปรับปรุงซ่อมแซมถนนลูกรังภายในหมู่บ้าน หมู่ที่ ๑๑	พึงพอใจมาก
๘	โครงการก่อสร้างถนนคอนกรีตเสริมเหล็กภายในหมู่บ้าน หมู่ที่ ๑๒	พึงพอใจมาก
๙	โครงการลงหินคลุกปรับปรุงซ่อมแซมถนนลูกรังภายในหมู่บ้าน หมู่ที่ ๑๓	พึงพอใจ
๑๐	โครงการจัดงานวันเด็กแห่งชาติ	พึงพอใจมาก
๑๑	โครงการประเพณีสงกรานต์และรดน้ำดำหัวผู้สูงอายุ	พึงพอใจมาก
๑๒	โครงการประเพณีทำบุญต่างๆ เช่น บุญกฐิน, บุญเซียงน้อย, บุญปู่ตา, บุญเบิกบ้าน ฯลฯ	พึงพอใจมาก
	ภาพรวม	พึงพอใจมาก

ส่วนที่ ๔ ยุทธศาสตร์และแนวทางการพัฒนาในช่วงสามปี

วิสัยทัศน์และยุทธศาสตร์การพัฒนากองค์การบริหารส่วนตำบลบ้านเป่า

- วิสัยทัศน์

“เกษตรปลอดภัยพิช คุณภาพชีวิตดี ประชาชนมีสุข สู่ประชาคมอาเซียน”

- พันธกิจ

๑. พัฒนาศักยภาพและขีดความสามารถภาคการเกษตร โดยเน้นเกษตรอินทรีย์
๒. พัฒนาคุณภาพชีวิตและความเป็นอยู่ของประชาชนให้ดี
๓. ส่งเสริมและพัฒนาการศึกษา การกีฬา ศาสนา ศิลปวัฒนธรรมและภูมิปัญญาท้องถิ่น
๔. พัฒนาศักยภาพด้านการท่องเที่ยว และบริหารจัดการทรัพยากรธรรมชาติและสิ่งแวดล้อม
๕. บริหารจัดการบ้านเมืองที่ดี มีประสิทธิภาพ
๖. พัฒนาโครงสร้างพื้นฐานเพื่อเพิ่มขีดความสามารถและรองรับการเจริญเติบโตของตำบล
๗. พัฒนาศักยภาพของประชากรในเขต อบต. ให้พร้อมเข้าสู่ประชาคมอาเซียน AEC

- เป้าประสงค์

๑. เกษตรกรมีรายได้เพิ่มขึ้น
๒. ประชาชนมีคุณภาพชีวิตที่ดี ครอบครัวอบอุ่น ชุมชนเข้มแข็ง
๓. เด็ก เยาวชน และประชาชนในตำบลได้รับการศึกษา การกีฬาที่มีคุณภาพ และศาสนา ศิลปวัฒนธรรม และภูมิปัญญาท้องถิ่นได้รับการอนุรักษ์และสืบสานให้คงอยู่ตลอดไป
๔. แหล่งท่องเที่ยว ทรัพยากรธรรมชาติและสิ่งแวดล้อมได้รับการส่งเสริม อนุรักษ์และฟื้นฟู
๕. เปิดโอกาสให้ประชาชนเข้าถึงข้อมูลข่าวสาร สามารถตรวจสอบการทำงานของ อบต. ได้
๖. ก่อสร้างพัฒนาและปรับปรุงโครงสร้างพื้นฐานให้ประชาชนได้รับการบริการสาธารณะต่างๆ
๗. ประชากรมีความรู้ ความเข้าใจในผลกระทบจากการเข้าร่วมกลุ่มสู่ประชาคมอาเซียน AEC

Flag Ship ในการเสริมสร้างขีดความสามารถในการแข่งขันขององค์การบริหารส่วนตำบลบ้านเป่าในอนาคต

๑. ด้านการศึกษา ศาสนา วัฒนธรรมและคุณภาพชีวิต

- พัฒนาศูนย์เด็กเล็กให้มีคุณภาพและได้มาตรฐานของ สมศ.
- กิจกรรมด้านศาสนา เอกลักษณ์ ศิลปวัฒนธรรม ประเพณีและภูมิปัญญาท้องถิ่นได้รับการอนุรักษ์ และสืบสานให้คงอยู่ตลอดไป
- สร้างชุมชนเข้มแข็งและมีส่วนร่วมในการพัฒนาชุมชน ดำเนินชีวิตตามปรัชญาเศรษฐกิจพอเพียง มีคุณภาพชีวิตที่ดี

/ ๒. ด้านการพัฒนา...

๒. ด้านการพัฒนาเศรษฐกิจ

- ถ่ายทอดเทคโนโลยีเพื่อเพิ่มผลผลิตและส่งเสริมการปลูกพืชเศรษฐกิจที่เป็นความหวังในอนาคต เช่น ข้าว พริก ยาสูบ ยางพารา อ้อย
- สร้างโอกาสและเพิ่มมูลค่าสินค้าเกษตรปลอดภัย และปรับความเชื่อและทัศนคติของเกษตรกรเกี่ยวกับวิธีการเกษตรแบบดั้งเดิมตลอดจนนำหลักปรัชญาเศรษฐกิจพอเพียงมาใช้ในการดำรงชีวิต
- จัดหาแหล่งน้ำ เพื่อให้เพียงพอต่อการเกษตร

๓. ด้านการพัฒนาโครงสร้างพื้นฐาน

- พัฒนาบึงแก่งให้เป็นแหล่งกักเก็บน้ำขนาดใหญ่ สามารถบริหารจัดการน้ำทั้งอุปโภคและบริโภค และเพื่อการเกษตร
- ทุกหมู่บ้านในเขตรับผิดชอบมีไฟฟ้าสาธารณะใช้อย่างทั่วถึง ทั้งภาคครัวเรือนและเกษตรกรรม
- เส้นทางคมนาคมทางเข้า/ ภายในหมู่บ้านเป็นคอนกรีตเสริมเหล็กทุกเส้นทาง

๔. ด้านการพัฒนาแหล่งท่องเที่ยวและสิ่งแวดล้อม

- พัฒนาบึงแก่งให้เป็นแหล่งท่องเที่ยวให้เป็นสถานที่ท่องเที่ยวประจำตำบล มีภูมิทัศน์ที่โดดเด่นเป็นเอกลักษณ์
- ททรัพยากรธรรมชาติและสิ่งแวดล้อมได้รับการอนุรักษ์และฟื้นฟูโดยการมีส่วนร่วมของประชาชนพื้นที่ตลอดไป

๕. การบริหารจัดการองค์กร/ บ้านเมืองที่ดีและการพัฒนาตามแผนการกระจายอำนาจให้แก่องค์กรปกครองส่วนท้องถิ่นและแนวนโยบายของรัฐบาล

- การให้บริการด้านงานราชการที่เดียวแบบเบ็ดเสร็จ
- ประชาชนและองค์กรทุกภาคส่วนมีส่วนร่วมมือกันพัฒนาการเมืองและสังคม เตรียมความพร้อมสู่ประชาคมอาเซียน AEC
- ชุมชนเข้มแข็ง ห่างไกลยาเสพติด ปัญหาความรุนแรง ความเสียหายจากอุบัติเหตุ อุบัติภัย อาชญากรรมและสาธารณภัยต่าง ๆ ลดน้อยลง
- เจ้าหน้าที่ บุคลากร มีความรู้ความสามารถ มีศักยภาพในการในการปฏิบัติงานให้บริการประชาชน
- มีความพร้อมสามารถสนองและปฏิบัติตามนโยบายตามแผนการกระจายอำนาจให้แก่ อบต. และนโยบายของรัฐบาล
- พัฒนาองค์ความรู้เกี่ยวกับประชาคมอาเซียนให้กับประชาชนทุกระดับ

- ยุทธศาสตร์

- ยุทธศาสตร์ที่ ๑ การพัฒนาการศึกษา ศาสนา วัฒนธรรมและคุณภาพชีวิต
- ยุทธศาสตร์ที่ ๒ การพัฒนาเศรษฐกิจ
- ยุทธศาสตร์ที่ ๓ การพัฒนาโครงสร้างพื้นฐาน
- ยุทธศาสตร์ที่ ๔ การพัฒนาแหล่งท่องเที่ยวและสิ่งแวดล้อม
- ยุทธศาสตร์ที่ ๕ การบริหารจัดการองค์กร/ บ้านเมืองที่ดีและการพัฒนาตามแผนการกระจายอำนาจให้แก่องค์กรปกครองส่วนท้องถิ่นและแนวนโยบายของรัฐบาล

- แนวทางการพัฒนา

ยุทธศาสตร์ที่ ๑ การพัฒนาการศึกษา ศาสนา วัฒนธรรมและคุณภาพชีวิต

- ๑.๑ แนวทางการพัฒนาและส่งเสริมการศึกษา
- ๑.๒ แนวทางการพัฒนาด้านคุณธรรม จริยธรรม วัฒนธรรมและประเพณีท้องถิ่น
- ๑.๓ แนวทางการพัฒนา/ ส่งเสริมด้านสุขภาพและอนามัย
- ๑.๔ แนวทางการพัฒนาและส่งเสริมสวัสดิการชุมชน
- ๑.๕ แนวทางการพัฒนา/ ส่งเสริมกีฬาและนันทนาการ

ยุทธศาสตร์ที่ ๒ ยุทธศาสตร์การพัฒนาเศรษฐกิจ

- ๒.๑ แนวทางการพัฒนาแหล่งน้ำเพื่อการเกษตร
- ๒.๒ แนวทางการพัฒนาเสริมสร้างและเพิ่มทักษะอาชีพของครัวเรือน กลุ่มอาชีพตลอดจนการทำ
การเกษตรของประชาชน

ยุทธศาสตร์ที่ ๓ ยุทธศาสตร์การพัฒนาโครงสร้างพื้นฐาน

- ๓.๑ แนวทางการก่อสร้าง/ ปรับปรุงซ่อมแซมถนนสายหลักและถนนเพื่อการเกษตร
- ๓.๒ แนวทางการก่อสร้าง ขุดลอกและปรับปรุงซ่อมแซม แหล่งน้ำ สะพานและวางท่อ/ รวางระบายน้ำ
- ๓.๓ แนวทางการพัฒนาขยายเขตไฟฟ้า ติดตั้งและซ่อมแซมไฟฟ้าสาธารณะ โดยเฉพาะการขยาย
เขตไฟฟ้าเข้าสู่พื้นที่การเกษตร

ยุทธศาสตร์ที่ ๔ ยุทธศาสตร์การพัฒนาแหล่งท่องเที่ยวและสิ่งแวดล้อม

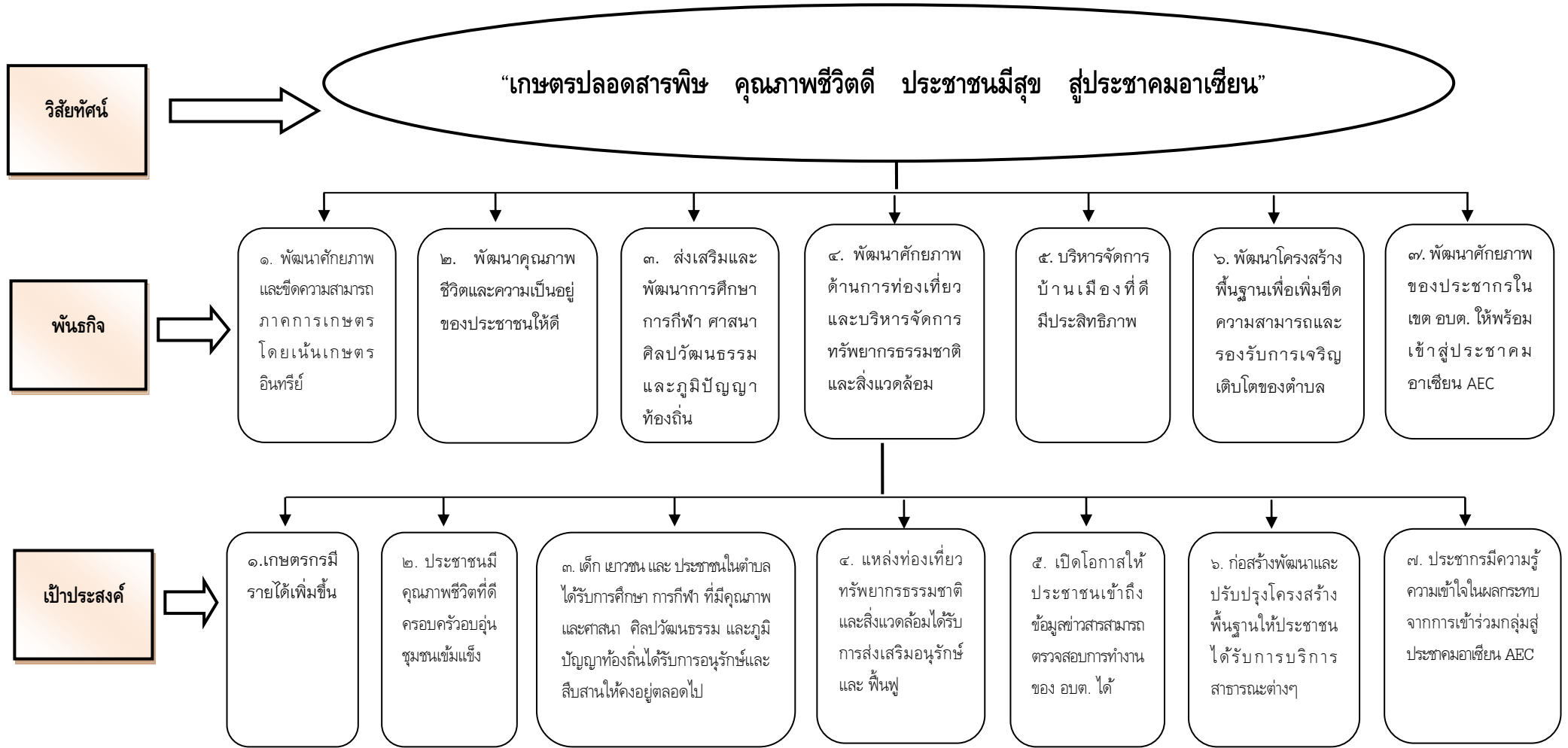
- ๔.๑ แนวทางการพัฒนาแหล่งท่องเที่ยวและสิ่งแวดล้อม

ยุทธศาสตร์ที่ ๕ การบริหารจัดการองค์กร/ บ้านเมืองที่ดีและการพัฒนาตามแผนการกระจายอำนาจให้แก่องค์กรปกครองส่วนท้องถิ่นและแนวนโยบายของรัฐบาล

- ๕.๑ แนวทางการพัฒนาส่งเสริมการมีส่วนร่วมของประชาชนและองค์กรทุกภาคส่วนในการพัฒนาเมืองและสังคม เตรียมความพร้อมสู่ประชาคมอาเซียน AEC
- ๕.๒ แนวทางการพัฒนาด้านการบริหารจัดการภายในองค์กร
- ๕.๓ แนวทางการพัฒนาด้านการส่งเสริมการเพิ่มศักยภาพของบุคลากรและองค์กรให้มีขีดความรู้ความสามารถในการปฏิบัติงานและพัฒนาการให้บริการ
- ๕.๔ แนวทางส่งเสริมวิธีการป้องกัน ฝ้าระวัง บำบัดผู้เสี่ยงกับการติดยาเสพติดและการรักษาชุมชนให้เข้มแข็ง
- ๕.๕ แนวทางส่งเสริมพัฒนาและส่งเสริมระบบความปลอดภัยในชีวิตและทรัพย์สินให้สามารถป้องกันและแก้ปัญหาความรุนแรง ความเสียหายจากอุบัติเหตุ อุบัติภัย อาชญากรรมและสาธารณภัยต่างๆ
- ๕.๖ แนวทางการพัฒนาตามแผนการกระจายอำนาจให้แก่ อบต. และนโยบายของรัฐบาล
- ๕.๗ แนวทางการพัฒนาองค์ความรู้เกี่ยวกับประชาคมอาเซียนให้กับบุคลากรของ อบต. และประชาชนทั่วไปทุกระดับ

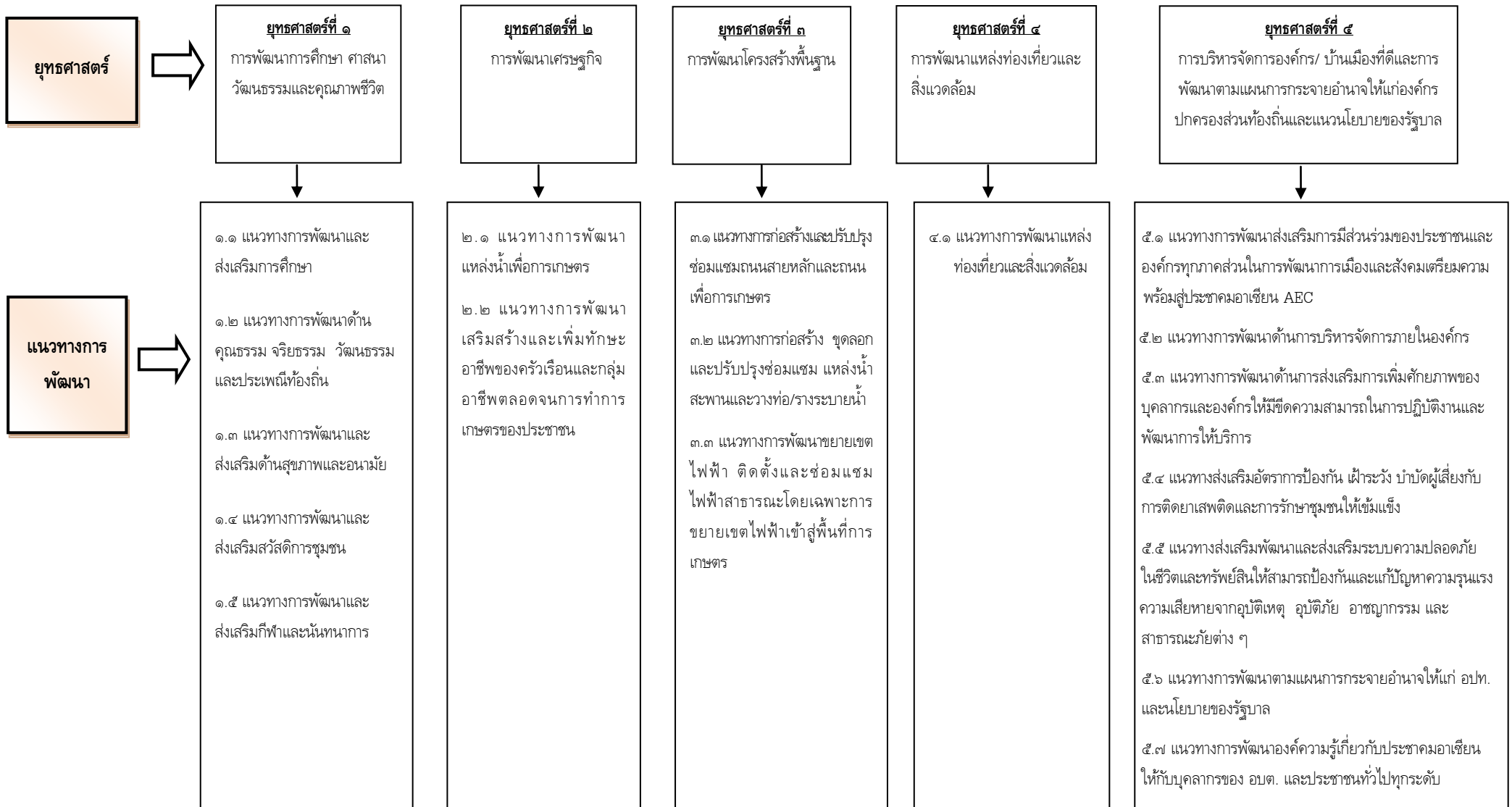
แผนที่ยุทธศาสตร์การพัฒนารององค์การบริหารส่วนตำบลบ้านเป้า
พ.ศ. ๒๕๕๘ - ๒๕๖๒

แบบ ยท.๐๒



แผนที่ยุทธศาสตร์การพัฒนาขององค์การบริหารส่วนตำบลบ้านเป้า พ.ศ. ๒๕๕๘ - ๒๕๖๒

แบบ ยท.๐๒



รายละเอียดโครงการพัฒนาแผนพัฒนาสามปี (พ.ศ. ๒๕๕๘ - ๒๕๖๐)
องค์การบริหารส่วนตำบลบ้านเป้า อำเภอเกษตรสมบูรณ์ จังหวัดชัยภูมิ

พ. ๐๑

- ยุทธศาสตร์จังหวัด :

ยุทธศาสตร์ที่ ๔ พัฒนาสังคมและคุณภาพชีวิตตามหลักปรัชญาเศรษฐกิจพอเพียง

- ยุทธศาสตร์การพัฒนาองค์กรปกครองส่วนท้องถิ่น :

ยุทธศาสตร์ที่ ๑ การพัฒนาคนและสังคมที่มีคุณภาพ

ยุทธศาสตร์ที่ ๒ การพัฒนาคุณภาพชีวิตและความเป็นอยู่ของประชาชนให้เข้มแข็งและยั่งยืน

ยุทธศาสตร์ที่ ๑ การพัฒนาการศึกษา ศาสนา วัฒนธรรมและคุณภาพชีวิต

๑.๑ แนวทางการพัฒนาและส่งเสริมการศึกษา

ที่	โครงการ/ กิจกรรม	วัตถุประสงค์	เป้าหมาย (ผลผลิตของโครงการ)	งบประมาณและที่ผ่านมา				ตัวชี้วัด (KPI)	ผลที่คาดว่าจะได้รับ	หน่วยงานที่ รับผิดชอบ	นำมาจาก แผนชุมชน
				๒๕๕๘	๒๕๕๙	๒๕๖๐	รวม (บาท)				
๑	โครงการจัดงานวันเด็กแห่งชาติ	เพื่อเป็นการส่งเสริมให้เด็กและเยาวชนได้มีโอกาสแสดงความสามารถด้านต่างๆ	-เด็กศูนย์พัฒนาเด็กเล็กเขต อบต.บ้านเป้า -เด็กในเขตพื้นที่ อบต.บ้านเป้า	๓๐,๐๐๐ อบต.	๓๐,๐๐๐ อบต.	๓๐,๐๐๐ อบต.	๙๐,๐๐๐	ปีละ ๑ ครั้ง	เด็กและเยาวชนได้มีโอกาสร่วมกิจกรรมในวันเด็กแห่งชาติ ได้แสดงความสามารถในด้านต่างๆ	ส่วน การศึกษาฯ	
๒	โครงการจัดงานพิธีมอบวุฒิบัตรแก่ผู้สำเร็จการศึกษาศูนย์พัฒนาเด็กเล็ก อบต.บ้านเป้า	เพื่อเป็นการสร้างขวัญและกำลังใจ พร้อมทั้งร่วมชื่นชมยินดีกับนักเรียนที่สำเร็จการศึกษา	เด็กที่สำเร็จการศึกษาจากศูนย์พัฒนาเด็กเล็ก อบต.บ้านเป้า	๑๐,๐๐๐ อบต.	๑๐,๐๐๐ อบต.	๑๐,๐๐๐ อบต.	๓๐,๐๐๐	ปีละ ๑ ครั้ง	เด็กได้ตระหนักและเห็นความสำคัญของการศึกษา	ส่วน การศึกษาฯ	
๓	โครงการปรับปรุงซ่อมแซมและปรับภูมิทัศน์ภายในศูนย์พัฒนาเด็กเล็ก อบต.บ้านเป้า	เพื่อปรับปรุงซ่อมแซมศูนย์พัฒนาเด็กเล็กให้มีความมั่นคง แข็งแรง และปลอดภัย	ศูนย์พัฒนาเด็กเล็ก อบต.บ้านเป้า	๕๐,๐๐๐ อบต.	๕๐,๐๐๐ อบต.	๕๐,๐๐๐ อบต.	๑๕๐,๐๐๐	ศูนย์พัฒนาเด็กเล็ก อบต.บ้านเป้า	ศูนย์พัฒนาเด็กเล็กมีสภาพ - แวดล้อมภายในและภายนอกที่ดี สร้างบรรยากาศที่เอื้อต่อการจัดกิจกรรมการเรียนการสอน	ส่วน การศึกษาฯ	

ที่	โครงการ/ กิจกรรม	วัตถุประสงค์	เป้าหมาย (ผลผลิตของโครงการ)	งบประมาณและที่ผ่านมา				ตัวชี้วัด (KPI)	ผลที่คาดว่าจะได้รับ	หน่วยงานที่ รับผิดชอบ	นำมาจาก แผนชุมชน
				๒๕๕๘	๒๕๕๙	๒๕๖๐	รวม (บาท)				
๔	โครงการจัดกิจกรรมวันสำคัญภายใน ศูนย์พัฒนาเด็กเล็ก อบต.บ้านเป่า เช่น วันไหว้ครู, ปฐมนิเทศ, วันแม่, วันพ่อ ต่างๆ	เพื่อให้ผู้ปกครอง,เด็ก, และครู มีส่วนร่วมในกิจกรรมวันสำคัญ ต่างๆ	ผู้ปกครอง,เด็ก, และครู	๑๐,๐๐๐ อบต.	๑๐,๐๐๐ อบต.	๑๐,๐๐๐ อบต.	๓๐,๐๐๐	ปีละ ๕ กิจกรรม	ผู้ปกครอง,เด็ก, และครู มีส่วนร่วมในกิจกรรมวันสำคัญ ต่างๆ	ส่วน การศึกษาฯ	
๕	โครงการก่อสร้างอาคารเรียนศูนย์ พัฒนาเด็กเล็ก อบต.บ้านเป่า	เพื่อใช้เป็นอาคารเรียนหลังใหม่ รองรับเด็กที่จะเพิ่มขึ้นในอนาคต	ศูนย์พัฒนาเด็กเล็ก อบต.บ้านเป่า	๕๐๐,๐๐๐ อบต.			๕๐๐,๐๐๐	ศูนย์พัฒนา เด็กเล็ก อบต.บ้านเป่า	เด็กและครูได้ใช้อาคารเรียนใน การเรียน การสอน	ส่วน การศึกษาฯ	
๖	โครงการจ้างเหมารถรับ-ส่งเด็ก ศูนย์ พัฒนาเด็กเล็ก อบต.บ้านเป่า	เพื่อให้เด็กศูนย์พัฒนาเด็กเล็ก อบต.บ้านเป่ามีรถรับ-ส่ง ที่ ปลอดภัยได้มาตรฐาน และเป็นการ แบ่งเบาภาระผู้ปกครอง	เด็กศูนย์พัฒนาเด็กเล็ก อบต.บ้านเป่า	๓๐๐,๐๐๐ อบต.	๓๐๐,๐๐๐ อบต.	๓๐๐,๐๐๐ อบต.	๙๐๐,๐๐๐	ศูนย์พัฒนา เด็กเล็ก อบต.บ้านเป่า	เด็กศูนย์พัฒนาเด็กเล็ก อบต. บ้านเป่า มีรถรับ-ส่งที่ปลอดภัย ได้มาตรฐานและเป็นการแบ่งเบา ภาระผู้ปกครอง	ส่วน การศึกษาฯ	
๗	โครงการจ้างเหมาประกอบอาหาร กลางวันศูนย์พัฒนาเด็กเล็ก อบต.บ้านเป่า	เพื่อให้เด็กมีอาหารกลางวัน รับประทาน	เด็กศูนย์พัฒนาเด็กเล็ก อบต.บ้านเป่า	๕๖๐,๐๐๐ อบต.	-	-	๕๖๐,๐๐๐	ศูนย์พัฒนา เด็กเล็ก อบต.บ้านเป่า	เด็กมีสุขภาพร่างกายสมบูรณ์ แข็งแรง	ส่วน การศึกษาฯ	
๘	โครงการจัดซื้ออาหารเสริม (นม)	เพื่อให้เด็กมีอาหารเสริม (นม)ดื่ม	-ศูนย์พัฒนาเด็กเล็ก อบต. บ้านเป่า -ร.ร.บ้านพรหมห้วยข่าวิทยา -ร.ร.บ้านโนนชาด	๔๒๐,๐๐๐ อบต.	-	-	๔๒๐,๐๐๐	-๑ ศูนย์ฯ -๒ โรงเรียน	เด็กมีสุขภาพร่างกายสมบูรณ์ แข็งแรง	ส่วน การศึกษาฯ	
๙	อุดหนุนโครงการอาหารกลางวัน สถานศึกษาในเขตพื้นที่ อบต.บ้านเป่า	เพื่อให้เด็กมีอาหารกลางวัน รับประทาน	-ร.ร.บ้านพรหมห้วยข่าวิทยา -ร.ร.บ้านโนนชาด	๔๑๓,๐๐๐ อบต.	-	-	๔๑๓,๐๐๐	๒ โรงเรียน	เด็กมีสุขภาพร่างกายสมบูรณ์ แข็งแรง	ส่วน การศึกษาฯ	

๑.๒ แนวทางการพัฒนาด้านคุณธรรม จริยธรรม วัฒนธรรมและประเพณีท้องถิ่น

ที่	โครงการ/ กิจกรรม	วัตถุประสงค์	เป้าหมาย (ผลผลิตของโครงการ)	งบประมาณและที่ผ่านมา				ตัวชี้วัด (KPI)	ผลที่คาดว่าจะได้รับ	หน่วยงานที่รับผิดชอบ	นำมาจาก แผนชุมชน
				๒๕๕๘	๒๕๕๙	๒๕๖๐	รวม (บาท)				
๑	โครงการจัดงานประเพณีลอยกระทง	เพื่ออนุรักษ์วัฒนธรรมประเพณีลอยกระทงให้คงอยู่ตลอดไป	ประชาชนทุกหมู่บ้านในเขตพื้นที่ อบต.บ้านเป้า	๔๐,๐๐๐ อบต.	๔๐,๐๐๐ อบต.	๔๐,๐๐๐ อบต.	๑๒๐,๐๐๐	ปีละ ๑ ครั้ง	ประเพณีลอยกระทงได้รับการอนุรักษ์คงอยู่ตลอดไป	ส่วนการศึกษาฯ	ม. ๕,๖
๒	โครงการจัดงานประเพณีสงกรานต์	เพื่ออนุรักษ์วัฒนธรรมประเพณีสงกรานต์ให้คงอยู่ตลอดไป	ประชาชนทุกหมู่บ้านในเขตพื้นที่ อบต.บ้านเป้า	๖๐,๐๐๐ อบต.	๖๐,๐๐๐ อบต.	๖๐,๐๐๐ อบต.	๑๘๐,๐๐๐	ปีละ ๑ ครั้ง	ประเพณีสงกรานต์ได้รับการอนุรักษ์คงอยู่ตลอดไป	ส่วนการศึกษาฯ	ม. ๕,๖
๓	โครงการจัดงานประเพณีเข้าพรรษา	เพื่ออนุรักษ์วัฒนธรรมประเพณีเข้าพรรษาให้คงอยู่ตลอดไป	วัดและสถานปฏิบัติธรรมในเขตพื้นที่ อบต.บ้านเป้า	๑๐,๐๐๐ อบต.	๑๐,๐๐๐ อบต.	๑๐,๐๐๐ อบต.	๓๐,๐๐๐	ปีละ ๑ ครั้ง	ประเพณีเข้าพรรษาได้รับการอนุรักษ์คงอยู่ตลอดไป	ส่วนการศึกษาฯ	ม. ๕,๖

๑.๓ แนวทางการพัฒนา ส่งเสริมด้านสุขภาพและอนามัย

ที่	โครงการ/ กิจกรรม	วัตถุประสงค์	เป้าหมาย (ผลผลิตของโครงการ)	งบประมาณและที่ผ่านมา				ตัวชี้วัด (KPI)	ผลที่คาดว่าจะได้รับ	หน่วยงานที่รับผิดชอบ	นำมาจาก แผนชุมชน
				๒๕๕๘	๒๕๕๙	๒๕๖๐	รวม (บาท)				
๑.	โครงการช่วยเหลือผู้ติดเชื้อเอชไอวี	เพื่อช่วยเหลือผู้ป่วยยังชีพให้ผู้ติดเชื้อเอชไอวีสามารถใช้ชีวิตในสังคมได้อย่างมีความสุข	ผู้ติดเชื้อเอชไอวีในเขต อบต.บ้านเป้า	๗๒,๐๐๐ อบต.	๗๒,๐๐๐ อบต.	๗๒,๐๐๐ อบต.	๒๑๖,๐๐๐	เดือนละครั้ง	ผู้ติดเชื้อเอชไอวีสามารถใช้ชีวิตในสังคมได้อย่างมีความสุข	สำนักปลัด	ม.๑๑
๒	โครงการควบคุมและป้องกันโรคติดต่อ	เพื่อควบคุมและป้องกันโรคติดต่อ เช่น โรคพิษสุนัขบ้า, โรคไข้เลือดออก, โรคไข้ฉี่หนู, โรคปากเท้าเปื่อยในเด็กเล็ก ฯลฯ	ประชาชน เด็กเล็ก และสัตว์เลี้ยงทุกหมู่บ้านในเขตพื้นที่ อบต.บ้านเป้า	๙๐,๐๐๐ อบต.	๙๐,๐๐๐ อบต.	๙๐,๐๐๐ อบต.	๒๗๐,๐๐๐	๑๐ หมู่บ้าน	ประชาชน เด็กเล็ก และสัตว์เลี้ยง ไม่ป่วยเป็นโรคติดต่อ	สำนักปลัด	ม.๓,๕,๖
๓	สมทบกองทุนหลักประกันสุขภาพท้องถิ่น	เพื่อส่งเสริมกองทุนหลักประกันสุขภาพให้เข้มแข็งมากขึ้น	สำนักงานหลักประกันสุขภาพแห่งชาติ	๕๐,๐๐๐ อบต.	๕๐,๐๐๐ อบต.	๕๐,๐๐๐ อบต.	๑๕๐,๐๐๐	ปีละ ๑ ครั้ง	กองทุนหลักประกันสุขภาพเข้มแข็งมากขึ้น	สำนักปลัด	

ที่	โครงการ/ กิจกรรม	วัตถุประสงค์	เป้าหมาย (ผลผลิตของโครงการ)	งบประมาณและที่ผ่านมา				ตัวชี้วัด (KPI)	ผลที่คาดว่าจะได้รับ	หน่วยงานที่ รับผิดชอบ	นำมาจาก แผนชุมชน
				๒๕๕๘	๒๕๕๙	๒๕๖๐	รวม (บาท)				
๔	โครงการจัดซื้อเครื่องพ่นเคมี กำจัด ยุงลาย	เพื่อสนับสนุน รพ.สต.บ้านเป่า ดำเนินงานป้องกันและควบคุมโรค ไข้เลือดออก	โรงพยาบาลส่งเสริมสุขภาพ ตำบลบ้านเป่า	๗๐,๐๐๐ อบต.			๗๐,๐๐๐	เครื่องพ่นเคมี ๑ เครื่อง	ผู้เป็นโรคไข้เลือดออกลดลง	สำนักปลัด	
๕	โครงการหมู่บ้าน โรงเรียนสิ่งแวดล้อมดี ไม่มีพาทะนำโรค	เพื่อสนับสนุน รพ.สต.บ้านเป่าจัด สุขาภิบาลสิ่งแวดล้อมที่ถูกสุขลักษณะ ให้อี้อต่อการดำรงชีพของประชาชน ในชุมชนและในโรงเรียนในเขตพื้นที่ รับผิดชอบของ อบต.	โรงพยาบาลส่งเสริมสุขภาพ ตำบลบ้านเป่า, ๖ หมู่บ้าน, ๒ โรงเรียน	๔๐,๐๐๐ อบต.	๔๐,๐๐๐ อบต.	๔๐,๐๐๐ อบต.	๑๒๐,๐๐๐	รพ.สต.บ้านเป่า, ๖ หมู่บ้าน, ๒ โรงเรียน	ประชาชนในชุมชนและโรงเรียน ในเขตมีสุขาภิบาลสิ่งแวดล้อมที่ ถูกสุขลักษณะ	สำนักปลัด	
๖	โครงการพัฒนาศักยภาพ อสม.	เพื่อสนับสนุน รพ.สต.บ้านเป่า ใน การจัดประชุมแลกเปลี่ยนเรียนรู้ใน การดำเนินงานด้านสาธารณสุขของ แต่ละหมู่บ้าน	อสม. จำนวน ๕๐ คน	๑๕,๐๐๐ อบต.	๑๕,๐๐๐ อบต.	๑๕,๐๐๐ อบต.	๔๕,๐๐๐	ปีละ ๓ ครั้ง	อสม. ได้แลกเปลี่ยนเรียนรู้ ในการดำเนินงานและพัฒนา ด้านสาธารณสุขของแต่ละ หมู่บ้านดีขึ้น	สำนักปลัด	

๑.๔ แนวทางการพัฒนาและส่งเสริมสวัสดิการชุมชน

ที่	โครงการ/ กิจกรรม	วัตถุประสงค์	เป้าหมาย (ผลผลิตของโครงการ)	งบประมาณและที่ผ่านมา				ตัวชี้วัด (KPI)	ผลที่คาดว่าจะได้รับ	หน่วยงานที่ รับผิดชอบ	นำมาจาก แผนชุมชน
				๒๕๕๘	๒๕๕๙	๒๕๖๐	รวม (บาท)				
๑	โครงการบรรเทาผู้ประสบภัยหนาว	เพื่อบรรเทาความเดือนร้อนของผู้ประสบภัยหนาว	ผู้ประสบภัยหนาวในเขตพื้นที่ อบต.บ้านเป่า	๒๐๐,๐๐๐ อบต.	-	๒๐๐,๐๐๐ อบต.	๔๐๐,๐๐๐	ปีละ ๑ ครั้ง	ผู้ประสบภัยหนาวได้รับเครื่องนุ่งห่มกันหนาว	สำนักปลัด	ม.๑๑
๒	โครงการจัดตั้งกองทุนสวัสดิการชุมชน	สร้างกองทุนสวัสดิการชุมชน	หมู่บ้านในเขตพื้นที่รับผิดชอบ อบต.บ้านเป่า	๕๐,๐๐๐ อบต.	-	-	๕๐,๐๐๐	๑๐ หมู่บ้าน	ประชาชนมีกองทุนสวัสดิการชุมชน	สำนักปลัด	ม.๓,๕,๖,๑๑
๓	โครงการป้องกันความรุนแรงกับเด็กสตรีและบุคคลในครอบครัว	เพื่อเป็นป้องกันความรุนแรงกับเด็กสตรีและบุคคลในครอบครัว	หมู่บ้านในเขตพื้นที่รับผิดชอบ อบต.บ้านเป่า	๓๐,๐๐๐ อบต.	๓๐,๐๐๐ อบต.	๓๐,๐๐๐ อบต.	๙๐,๐๐๐	๑๐ หมู่บ้าน	เด็ก สตรีและบุคคลในครอบครัวมีความปลอดภัย และความสุข	สำนักปลัด	
๔	โครงการช่วยเหลือผู้ด้อยโอกาสและผู้ไร้ที่พึ่งพิง	เพื่อช่วยเหลือผู้ด้อยโอกาสและผู้ไร้ที่พึ่งพิงในด้านต่างๆ ที่อยู่อำนาจหน้าที่ของ อบต.	หมู่บ้านในเขตพื้นที่รับผิดชอบ อบต.บ้านเป่า	๕๐,๐๐๐ อบต.	๕๐,๐๐๐ อบต.	๕๐,๐๐๐ อบต.	๑๕๐,๐๐๐	ผู้ด้อยโอกาสและผู้ไร้ที่พึ่งพิง ๑๐ หมู่บ้าน	ผู้ด้อยโอกาสและผู้ไร้ที่พึ่งพิงได้รับการช่วยเหลือด้านต่างๆ	สำนักปลัด กองช่าง	ม.๑๑

๑.๕ แนวทางการพัฒนาส่งเสริมกีฬาและนันทนาการ

ที่	โครงการ/ กิจกรรม	วัตถุประสงค์	เป้าหมาย (ผลผลิตของโครงการ)	งบประมาณและที่ผ่านมา				ตัวชี้วัด (KPI)	ผลที่คาดว่าจะได้รับ	หน่วยงานที่ รับผิดชอบ	นำมาจาก แผนชุมชน
				๒๕๕๘	๒๕๕๙	๒๕๖๐	รวม (บาท)				
๑	โครงการส่งเสริมพัฒนาการเด็กเล็ก ศูนย์พัฒนาเด็กเล็ก อบต. บ้านเป่า	เพื่อให้เด็กได้ออกกำลังกายเพื่อ สุขภาพ	เด็กศูนย์พัฒนาเด็กเล็ก อบต.บ้านเป่า	๑๐,๐๐๐ อบต.	๑๐,๐๐๐ อบต.	๑๐,๐๐๐ อบต.	๓๐,๐๐๐	ปีละ ๑ ครั้ง	เด็กมีสุขภาพร่างกายที่สมบูรณ์ แข็งแรง	ส่วน การศึกษาฯ	
๒	โครงการจัดซื้ออุปกรณ์กีฬาสำหรับ หมู่บ้านและศูนย์กีฬา อบต.บ้านเป่า	เพื่อส่งเสริมการออกกำลังกายและ การเล่นกีฬาของเด็ก เยาวชนและ ประชาชน	หมู่บ้านในเขตพื้นที่ รับผิดชอบ อบต.บ้านเป่า	๓๐,๐๐๐ อบต.	-	๓๐,๐๐๐ อบต.	๖๐,๐๐๐	๖ หมู่บ้าน	ประชาชนมีสุขภาพร่างกายที่ สมบูรณ์และแข็งแรง	ส่วน การศึกษาฯ	
๓	โครงการจัดการแข่งขันกีฬา อบต.บ้านเป่า ต้านยาเสพติด “อบต.บ้านเป่าเกมส์”	เพื่อส่งเสริมการออกกำลังกายและ แข่งขันกีฬา	เด็ก เยาวชน และประชาชน ในเขต อบต. บ้านเป่า	๔๐,๐๐๐ อบต.	๔๐,๐๐๐ อบต.	๔๐,๐๐๐ อบต.	๑๒๐,๐๐๐	ปีละ ๑ ครั้ง	ประชาชนมีสุขภาพร่างกายที่ สมบูรณ์แข็งแรง	ส่วน การศึกษาฯ	ม.๕
๔	โครงการส่งเสริมกีฬา อบต. เข้าร่วมแข่งขัน เช่น ภูนกเขว, ท้องถิ่นสัมพันธ์	เพื่อส่งเสริมการออกกำลังกายและ การเล่นกีฬาของบุคลากรภายใน อบต.บ้านเป่า	บุคลากรใน อบต.บ้านเป่า	๓๐,๐๐๐ อบต.	๓๐,๐๐๐ อบต.	๓๐,๐๐๐ อบต.	๙๐,๐๐๐	ปีละ ๑ ครั้ง	บุคลากร อบต.บ้านเป่า มีสุขภาพ ร่างกายที่สมบูรณ์แข็งแรง	ส่วน การศึกษา	
๕	โครงการจัดการแข่งขันกีฬาท้องถิ่น สัมพันธ์ (เจ้าภาพ)	เพื่อส่งเสริมการออกกำลังกายและ การเล่นกีฬาของบุคลากรและเป็น การเชื่อมความสัมพันธ์ระหว่าง หน่วยงานภายในเขต อ.เกษตรสมบูรณ์	เจ้าหน้าที่ทุกหน่วยงาน ภายในเขต อ.เกษตร สมบูรณ์		๓๐๐,๐๐๐ อบต.		๓๐๐,๐๐๐	๑๓ หน่วยงาน	บุคลากรมีสุขภาพร่างกายที่ สมบูรณ์แข็งแรงและมีความ สัมพันธ์อันดีระหว่างหน่วยงาน ภายในเขต อ.เกษตรสมบูรณ์	ส่วน การศึกษา	

- ยุทธศาสตร์จังหวัด :

ยุทธศาสตร์ที่ ๑ พัฒนาขีดความสามารถในการผลิตการจัดการสินค้าและบริการสร้างมูลค่าเพิ่ม
อย่างมีประสิทธิภาพและยั่งยืน

- ยุทธศาสตร์การพัฒนองค์กรปกครองส่วนท้องถิ่น :

ยุทธศาสตร์ที่ ๓ การพัฒนาศักยภาพและขีดความสามารถด้านการเกษตร

ยุทธศาสตร์ที่ ๒ ยุทธศาสตร์การพัฒนาเศรษฐกิจ

๒.๑ แนวทางการพัฒนาแหล่งน้ำ เพื่อการเกษตร

ที่	โครงการ/ กิจกรรม	วัตถุประสงค์	เป้าหมาย (ผลผลิตของโครงการ)	งบประมาณและที่ผ่านมา				ตัวชี้วัด (KPI)	ผลที่คาดว่าจะได้รับ	หน่วยงานที่ รับผิดชอบ	นำมาจาก แผนชุมชน
				๒๕๕๘	๒๕๕๙	๒๕๖๐	รวม (บาท)				
๑	โครงการปรับปรุงระบบส่งน้ำเพื่อการเกษตร	เพื่อปรับปรุงระบบส่งน้ำให้สามารถใช้งานได้ดี	หนองบึงไขนุ่น บ้านพรหม ม.๔ กว้าง ๒.๐๐เมตร ยาว ๗๔ เมตร พร้อมประตูปิดเปิดน้ำ		๑๐๐,๐๐๐ อบต.		๑๐๐,๐๐๐	ประชาชน ได้รับ ประโยชน์ ๑๐๐%	ประชาชน/ เกษตรกรได้ใช้น้ำ เพื่อการเกษตรจากระบบส่งน้ำ หนองบึงไขนุ่น	กองช่าง	ม.๔

๒.๒ แนวทางการพัฒนาเสริมสร้างและเพิ่มทักษะอาชีพของครัวเรือนและกลุ่มอาชีพ

ที่	โครงการ/ กิจกรรม	วัตถุประสงค์	เป้าหมาย (ผลผลิตของ โครงการ)	งบประมาณและที่ผ่านมา				ตัวชี้วัด (KPI)	ผลที่คาดว่าจะได้รับ	หน่วยงานที่ รับผิดชอบ	นำมาจาก แผนชุมชน
				๒๕๕๘	๒๕๕๙	๒๕๖๐	รวม (บาท)				
๑	โครงการฝึกอบรมและส่งเสริมกลุ่มอาชีพต่างๆ	เพื่อพัฒนาความสามารถเพิ่มประสิทธิภาพในการประกอบอาชีพ	กลุ่มเกษตรกรในเขต อบต. บ้านเป่า	๑๐๐,๐๐๐ อบต.	๑๐๐,๐๐๐ อบต.	๑๐๐,๐๐๐ อบต.	๓๐๐,๐๐๐	ปีละ ๒ ครั้ง	ประชาชนได้รับความรู้และสามารถพัฒนาผลผลิตทางการเกษตร	สำนักปลัด	ม.๓,๖
๒	โครงการออกร้านแสดงผลภัณฑ์ของกลุ่มแม่บ้านในงานพระไกรสิงหนาท	เพื่อจำหน่ายและแสดงผลภัณฑ์ของกลุ่มแม่บ้าน สร้างความสามัคคีและเกิดรายได้	อำเภอเกษตรสมบูรณ์	๕,๐๐๐ อบต.	๕,๐๐๐ อบต.	๕,๐๐๐ อบต.	๑๕,๐๐๐	ปีละ ๑ ครั้ง	กลุ่มแม่บ้านเกิดความสามัคคีและมีรายได้	สำนักปลัด	
๓	โครงการจัดตั้งศูนย์การเรียนรู้เศรษฐกิจพอเพียง	เพื่อให้ประชาชนได้ศึกษาและใช้เป็นศูนย์กลางการเรียนรู้เศรษฐกิจพอเพียง	อบต.บ้านเป่า	๑๐๐,๐๐๐ อบต.	๑๐๐,๐๐๐ อบต.	๑๐๐,๐๐๐ อบต.	๓๐๐,๐๐๐	ประชาชนได้รับประโยชน์ ๑๐๐%	ประชาชนได้ศึกษาและใช้เป็นศูนย์กลางการเรียนรู้เศรษฐกิจพอเพียง	สำนักปลัด	ม.๔
๔	โครงการประกวดหน้าบ้าน นามอง	เพื่อส่งเสริมให้ประชาชนปรับปรุงพัฒนาภูมิทัศน์หน้าบ้านและภายในหมู่บ้านให้สวยงาม เป็นระเบียบ น่าอยู่ นามอง	ม.๔ บ้านพรม	๕๐,๐๐๐ อบต.	-	-	๕๐,๐๐๐	ปีละ ๑ ครั้ง	ภูมิทัศน์หน้าบ้านและภายในหมู่บ้านสวยงาม เป็นระเบียบ น่าอยู่ นามอง	สำนักปลัด	ม.๔
๕	โครงการส่งเสริมเมล็ดพันธุ์พืชชนิดต่างๆ	เพื่อเป็นการส่งเสริมการปลูกพืชสำหรับบริโภคและจำหน่ายเพิ่มรายได้ให้ประชาชนในพื้นที่	ประชาชนในเขต อบต.บ้านเป่า	๒๐๐,๐๐๐ อบต.	๒๐๐,๐๐๐ อบต.	๒๐๐,๐๐๐ อบต.	๖๐๐,๐๐๐	ปีละ ๑ ครั้ง	ประชาชนในพื้นที่ได้บริโภคพืชผัก และมีรายได้เพิ่มจากการจำหน่ายผลผลิตปลูกไว้	สำนักปลัด	ม.๓

- ยุทธศาสตร์จังหวัด :

ยุทธศาสตร์ที่ ๔ พัฒนาสังคมและคุณภาพชีวิต ตามหลักปรัชญาเศรษฐกิจพอเพียง

- ยุทธศาสตร์การพัฒนากองคกรปกครองส่วนท้องถิ่น :

ยุทธศาสตร์ที่ ๖ การพัฒนาโครงสร้างพื้นฐานเพื่อรองรับการเป็นศูนย์กลางทางการตลาดและการเชื่อมโยงสู่ประเทศในประชาคมอาเซียน

ยุทธศาสตร์ที่ ๓ ยุทธศาสตร์การพัฒนาโครงสร้างพื้นฐาน

๓.๑ แนวทางการก่อสร้างและปรับปรุงซ่อมแซมถนนสายหลักและถนนเพื่อการเกษตร

ที่	โครงการ/ กิจกรรม	วัตถุประสงค์	เป้าหมาย (ผลผลิตของโครงการ)	งบประมาณและที่ผ่านมา				ตัวชี้วัด (KPI)	ผลที่คาดว่าจะได้รับ	หน่วยงานที่รับผิดชอบ	นำมาจากแผนชุมชน
				๒๕๕๘	๒๕๕๙	๒๕๖๐	รวม (บาท)				
๑	โครงการก่อสร้าง ถนน คสล.ภายในหมู่บ้าน	เพื่อให้ประชาชนมีถนนสำหรับใช้ในการคมนาคมได้อย่างสะดวก รวดเร็ว	หมู่ที่ ๑ ขนาดกว้าง ๕.๐๐ เมตร ยาว ๔๐ เมตร คอนกรีตหนา ๐.๑๕ เมตร หรือพื้นที่คอนกรีตไม่น้อยกว่า ๒๐๐ ตารางเมตร จากทางหลวง๒๓๖๖ ถึงที่นายบุญมา กู้เขียว	๓๒,๐๐๐ อปต.			๓๒,๐๐๐	ถนน ๑ สาย	ประชาชนได้รับความสะดวกในการคมนาคม	กองช่าง	ม.๑
๒	โครงการก่อสร้าง ถนน คสล.ภายในหมู่บ้าน	เพื่อให้ประชาชนมีถนนสำหรับใช้ในการคมนาคมได้อย่างสะดวก รวดเร็ว	หมู่ที่ ๔ ขนาดกว้าง ๔.๐๐ เมตรยาว ๕๐ เมตร คอนกรีต หนา ๐.๑๕ เมตร หรือพื้นที่คอนกรีตไม่น้อยกว่า ๒๐๐ ตารางเมตร จากบ้านนายสวาท ดอกเข็ม ถึงบ้านนายเปลี่ยน ทองคนทา	๓๔,๐๐๐ อปต.			๓๔,๐๐๐	ถนน ๑ สาย	ประชาชนได้รับความสะดวกในการคมนาคม	กองช่าง	ม.๔

ที่	โครงการ/ กิจกรรม	วัตถุประสงค์	เป้าหมาย (ผลผลิตของโครงการ)	งบประมาณและที่ผ่านมา				ตัวชี้วัด (KPI)	ผลที่คาดว่าจะได้รับ	หน่วยงานที่ รับผิดชอบ	นำมาจาก แผนชุมชน
				๒๕๕๘	๒๕๕๙	๒๕๖๐	รวม (บาท)				
๓	โครงการก่อสร้าง ถนน คสล.ภายในหมู่บ้าน	เพื่อให้ประชาชนมีถนนสำหรับใช้ในการคมนาคมได้อย่างสะดวก รวดเร็ว	หมู่ที่ ๔ ขนาดกว้าง ๔.๐๐ เมตรยาว ๕๐ เมตร คอนกรีตหนา ๐.๑๕ เมตร หรือพื้นที่คอนกรีตไม่น้อยกว่า ๒๐๐ ตารางเมตร จากบ้านนางศรีสุพรรณ ลือหาญ ถึง บ้านนางตุนาง ลือหาญ	๙๔,๐๐๐ อปต.			๙๔,๐๐๐	ถนน ๑ สาย	ประชาชนได้รับความสะดวกในการคมนาคม	กองช่าง	ม.๔
๔	โครงการก่อสร้าง ถนน คสล.ภายในหมู่บ้าน	เพื่อให้ประชาชนมีถนนสำหรับใช้ในการคมนาคมได้อย่างสะดวก รวดเร็ว	หมู่ที่ ๔ ขนาดกว้าง ๔.๐๐ เมตรยาว ๕๐ เมตร คอนกรีตหนา ๐.๑๕ เมตร หรือพื้นที่คอนกรีตไม่น้อยกว่า ๒๐๐ ตารางเมตร จากบ้านนางบุญกอง กำจัดภัย ถึง บ้านนายปราณี พรมรัง	๙๔,๐๐๐ อปต.			๙๔,๐๐๐	ถนน ๑ สาย	ประชาชนได้รับความสะดวกในการคมนาคม	กองช่าง	ม.๔
๕	โครงการก่อสร้าง ถนน คสล.ภายในหมู่บ้าน	เพื่อให้ประชาชนมีถนนสำหรับใช้ในการคมนาคมได้อย่างสะดวก รวดเร็ว	หมู่ที่ ๔ ขนาดกว้าง ๔.๐๐ เมตรยาว ๕๐ เมตร คอนกรีตหนา ๐.๑๕ เมตร หรือพื้นที่คอนกรีตไม่น้อยกว่า ๒๐๐ ตารางเมตร จากบ้านนายปราณี พรมรัง ถึง ที่นายบัวลา แสงขามป้อม	๙๔,๐๐๐ อปต.			๙๔,๐๐๐	ถนน ๑ สาย	ประชาชนได้รับความสะดวกในการคมนาคม	กองช่าง	ม.๔

ที่	โครงการ/ กิจกรรม	วัตถุประสงค์	เป้าหมาย (ผลผลิตของโครงการ)	งบประมาณและที่ผ่านมา				ตัวชี้วัด (KPI)	ผลที่คาดว่าจะได้รับ	หน่วยงานที่ รับผิดชอบ	นำมาจาก แผนชุมชน
				๒๕๕๘	๒๕๕๙	๒๕๖๐	รวม (บาท)				
๖	โครงการก่อสร้าง ถนน คสล.ภายในหมู่บ้าน	เพื่อให้ประชาชนมีถนนสำหรับใช้ในการคมนาคมได้อย่างสะดวก รวดเร็ว	หมู่ที่ ๕ ขนาดกว้าง ๔.๐๐ เมตร ยาว ๕๐ เมตร คอนกรีตหนา ๐.๑๕ เมตร หรือพื้นที่คอนกรีตไม่น้อยกว่า ๒๐๐ ตารางเมตร บริเวณถนนสายโนนสังข์ ว่าง่วง	๙๔,๐๐๐ อปต.			๙๔,๐๐๐	ถนน ๑ สาย	ประชาชนได้รับความสะดวกในการคมนาคม	กองช่าง	ม.๕
๗	โครงการก่อสร้าง ถนน คสล.ภายในหมู่บ้าน	เพื่อให้ประชาชนมีถนนสำหรับใช้ในการคมนาคมได้อย่างสะดวก รวดเร็ว	หมู่ที่ ๘ ขนาดกว้าง ๔.๐๐ เมตร ยาว ๑๐๐ เมตร คอนกรีตหนา ๐.๑๕ เมตร หรือพื้นที่คอนกรีตไม่น้อยกว่า ๔๐๐ ตารางเมตร จากทางหลวง 2366 ถึง คลองชลประทาน	๑๘๘,๐๐๐ อปต.			๑๘๘,๐๐๐	ถนน ๑ สาย	ประชาชนได้รับความสะดวกในการคมนาคม	กองช่าง	ม.๘
๘	โครงการก่อสร้าง ถนน คสล.ภายในหมู่บ้าน	เพื่อให้ประชาชนมีถนนสำหรับใช้ในการคมนาคมได้อย่างสะดวก รวดเร็ว	หมู่ที่ ๘ แยกบ้านนายเอก กว้าง ๔.๐๐ เมตร ยาว ๖๐.๐๐ เมตร หนา ๐.๑๕ เมตร หรือพื้นที่คอนกรีตไม่น้อยกว่า ๒๔๐ ตารางเมตร	๑๒๐,๐๐๐ อปต.			๑๒๐,๐๐๐	ถนน ๑ สาย	ประชาชนได้รับความสะดวกในการคมนาคม	กองช่าง	แผน๓ปี๕๗ ระบุไว้ปี๕๘
๙	โครงการก่อสร้าง ถนน คสล.ภายในหมู่บ้าน	เพื่อให้ประชาชนมีถนนสำหรับใช้ในการคมนาคมได้อย่างสะดวก รวดเร็ว	หมู่ที่ ๑๐ ขนาดกว้าง ๔.๐๐ เมตร ยาว ๕๐ เมตร คอนกรีตหนา ๐.๑๕ เมตร หรือพื้นที่คอนกรีตไม่น้อยกว่า ๒๐๐ ตารางเมตร จากที่ นายบัวศรี สวายโสภา ถึง ที่นายกานต์	๙๔,๐๐๐ อปต.			๙๔,๐๐๐	ถนน ๑ สาย	ประชาชนได้รับความสะดวกในการคมนาคม	กองช่าง	ม.๑๐

ที่	โครงการ/ กิจกรรม	วัตถุประสงค์	เป้าหมาย (ผลผลิตของโครงการ)	งบประมาณและที่ผ่านมา				ตัวชี้วัด (KPI)	ผลที่คาดว่าจะได้รับ	หน่วยงานที่ รับผิดชอบ	นำมาจาก แผนชุมชน
				๒๕๕๘	๒๕๕๙	๒๕๖๐	รวม (บาท)				
๑๐	โครงการก่อสร้าง ถนน คสล.ภายในหมู่บ้าน	เพื่อให้ประชาชนมีถนนสำหรับใช้ในการคมนาคมได้อย่างสะดวก รวดเร็ว	หมู่ที่ ๑๑ ขนาดกว้าง ๔.๐๐ เมตร ยาว ๕๐ เมตร คอนกรีตหนา ๐.๑๕ เมตร หรือพื้นที่คอนกรีตไม่น้อยกว่า ๒๐๐ ตารางเมตร จากบ้านนายสมาน ถึงบ้านนายเชียวชาญ	๙๔,๐๐๐ อปต.			๙๔,๐๐๐	ถนน ๑ สาย	ประชาชนได้รับความสะดวกในการคมนาคม	กองช่าง	ม.๑๑
๑๑	โครงการก่อสร้าง ถนน คสล.ภายในหมู่บ้าน	เพื่อให้ประชาชนมีถนนสำหรับใช้ในการคมนาคมได้อย่างสะดวก รวดเร็ว	หมู่ที่ ๑๑ ขนาดกว้าง ๔.๐๐ เมตร ยาว ๕๐ เมตร คอนกรีตหนา ๐.๑๕ เมตร หรือพื้นที่คอนกรีตไม่น้อยกว่า ๒๐๐ ตารางเมตร จากบ้านนางสงขาย ถึงบ้านนายหอม ราชญา	๙๔,๐๐๐ อปต.			๙๔,๐๐๐	ถนน ๑ สาย	ประชาชนได้รับความสะดวกในการคมนาคม	กองช่าง	ม.๑๑
๑๒	โครงการก่อสร้าง ถนน คสล.ภายในหมู่บ้าน	เพื่อให้ประชาชนมีถนนสำหรับใช้ในการคมนาคมได้อย่างสะดวก รวดเร็ว	หมู่ที่ ๑๒ ขนาดกว้าง ๔.๐๐ เมตร ยาว ๕๐ เมตร คอนกรีตหนา ๐.๑๕ เมตร หรือพื้นที่คอนกรีตไม่น้อยกว่า ๒๐๐ ตารางเมตร บริเวณทางเข้าหมู่บ้าน	๙๔,๐๐๐ อปต.			๙๔,๐๐๐	ถนน ๑ สาย	ประชาชนได้รับความสะดวกในการคมนาคม	กองช่าง	ม.๑๒
๑๓	โครงการก่อสร้างลานคอนกรีตเสริมเหล็กภายในบริเวณหมู่บ้านห้วยข่า	เพื่อให้ประชาชนได้รับความสะดวกในการทำพิธีฌาปนกิจ	หมู่ที่ ๑๒ ขนาดกว้าง ๒๕ เมตร ยาว ๒๕ ม. คอนกรีตหนา ๐.๑๒ เมตร หรือพื้นที่คอนกรีต(หัก พท.เมรุแล้ว) ไม่น้อยกว่า ๕๙๑ ตร.ม.	๒๒๐,๐๐๐ อปต.			๒๒๐,๐๐๐	ลานคอนกรีต ๑ แห่ง	ประชาชนได้รับความสะดวก ในการทำพิธีฌาปนกิจ	กองช่าง	ม.๑๒
ที่	โครงการ/ กิจกรรม		เป้าหมาย	งบประมาณและที่ผ่านมา				ตัวชี้วัด	ผลที่คาดว่าจะ	หน่วยงานที่	นำมาจาก

			(ผลผลิตของโครงการ)	๒๕๕๘	๒๕๕๙	๒๕๖๐	รวม (บาท)	(KPI)	ได้รับ	รับผิดชอบ	แผนชุมชน
๑๔	โครงการปรับปรุงซ่อมแซมถนนลูกรังภายในหมู่บ้าน	เพื่อให้ประชาชนมีถนนสำหรับใช้ในการคมนาคมได้อย่างสะดวกรวดเร็ว	หมู่ที่ ๑ ภายในหมู่บ้าน ขนาดกว้างเฉลี่ย ๓.๐๐ เมตร ยาว ๘๖ เมตร ลงหินคลุกหนาเฉลี่ย ๐.๑๐ เมตร ปริมาตรหินคลุกไม่น้อยกว่า ๒๘.๘๐ ลบ.ม พร้อม ปรับเกลี่ยเรียบ จุดดำเนินการ ทางเข้าบ้าน นายพงษ์ศักดิ์ กู้เขียว	๑๔,๖๐๐ อปต.			๑๔,๖๐๐	ถนน ๑ สาย	ประชาชนได้รับความสะดวกในการคมนาคม	กองช่าง	ม.๑
๑๕	โครงการปรับปรุงซ่อมแซมถนนลูกรังภายในหมู่บ้าน	เพื่อให้ประชาชนมีถนนสำหรับใช้ในการคมนาคมได้อย่างสะดวกรวดเร็ว	หมู่ที่ ๑ รอบบึงแก้ง ขนาดกว้างเฉลี่ย ๕.๐๐ เมตร ยาว ๔๐๐ เมตร ลงหินคลุกหนาเฉลี่ย ๐.๐๕ เมตร ปริมาตรหินคลุกไม่น้อยกว่า ๑๐๐ ลบ.ม พร้อม เกรตบดอัดแน่น	๕๐,๐๐๐ อปต.			๕๐,๐๐๐	ถนน ๑ สาย	ประชาชนได้รับความสะดวกในการคมนาคม	กองช่าง	ม.๑
๑๖	โครงการลงหินคลุกภายในหมู่บ้าน	เพื่อให้ประชาชนมีถนนสำหรับใช้ในการคมนาคมได้อย่างสะดวกรวดเร็ว	หมู่ที่ ๑๓ ขนาดกว้าง ๔.๐๐ เมตร ยาว ๗๐๐.๐๐ เมตร ลงหินคลุกหนา ๐.๑๐ เมตร ปริมาตร หินคลุกไม่น้อยกว่า ๒๘๐ ลูกบาศก์เมตร จากบ้าน นายสำเร็จ ธรรมกุล-หนองแสง	๑๒๑,๐๐๐ อปต.			๑๒๑,๐๐๐	ถนน ๑ สาย	ประชาชนได้รับความสะดวกในการคมนาคม	กองช่าง	แผน๓ปี๕๗ ระบุไว้ปี๕๘
๑๗	โครงการปรับปรุงซ่อมแซมถนนลูกรังเข้าสู่พื้นที่การเกษตร	เพื่อให้ประชาชนมีถนนสำหรับใช้ในการคมนาคมได้อย่างสะดวกรวดเร็ว	หมู่ที่ ๓ ขนาดกว้างเฉลี่ย ๒.๕๐ เมตร ยาว ๓๐๐ เมตร ลงลูกรังหนาเฉลี่ย ๐.๒๐ เมตร ปริมาตรดินลูกรัง ๑๕๐ ลบ.ม และลงหินคลุกหนาเฉลี่ย ๐.๐๕ เมตร ปริมาตรหินคลุก ๓๗.๕ ลบ.ม พร้อมเกรตบดอัดแน่น จุดดำเนินการจุดทางหลวง๒๓๖๖ถึงที่นาเกษตรกรบ้านทิก	๓๔,๐๐๐ อปต.			๓๔,๐๐๐	ถนน ๑ สาย	ประชาชนได้รับความสะดวกในการคมนาคม	กองช่าง	ม.๓
๑๘	โครงการปรับปรุงซ่อมแซมถนนลูกรังภายในหมู่บ้าน	เพื่อให้ประชาชนมีถนนสำหรับใช้ในการคมนาคมได้อย่างสะดวกรวดเร็ว	หมู่ที่ ๔ ขนาดกว้างเฉลี่ย ๓.๐๐ เมตร ยาว ๑๕๐ เมตร ลงหินคลุกหนาเฉลี่ย ๐.๑๐ เมตร ปริมาตรหินคลุกไม่น้อยกว่า ๔๕ ลบ.ม พร้อม เกรตบดอัดแน่น จุดดำเนินการ จากที่นางเข็มมา กล้าสู้ ถึง การประปาส่วนภูมิภาค	๒๖,๐๐๐ อปต.			๒๖,๐๐๐	ถนน ๑ สาย	ประชาชนได้รับความสะดวกในการคมนาคม	กองช่าง	ม.๔

ที่	โครงการ/ กิจกรรม	เป้าหมาย	งบประมาณและที่ผ่านมา	ตัวชี้วัด	ผลที่คาดว่าจะ	หน่วยงานที่	นำมาจาก
-----	------------------	----------	----------------------	-----------	---------------	-------------	---------

			(ผลผลิตของโครงการ)	๒๕๕๘	๒๕๕๙	๒๕๖๐	รวม (บาท)	(KPI)	ได้รับ	รับผิดชอบ	แผนชุมชน
๑๙	โครงการปรับปรุงซ่อมแซมถนนลูกรังภายในหมู่บ้าน	เพื่อให้ประชาชนมีถนนสำหรับใช้ในการคมนาคมได้อย่างสะดวกรวดเร็ว	หมู่ที่ ๔ ขนาดกว้างเฉลี่ย ๓.๕๐ เมตร ยาว ๘๐๐ เมตร ลงหินคลุกหนาเฉลี่ย ๐.๐๕ เมตร ปริมาตรหินคลุกไม่น้อยกว่า ๑๔๐ ลบ.ม จุดดำเนินการจากหนองสังข์ ถึง เมา	๗๑,๐๐๐ อปต.			๗๑,๐๐๐	ถนน ๑ สาย	ประชาชนได้รับความสะดวกในการคมนาคม	กองช่าง	ม.๔
๒๐	โครงการปรับปรุงซ่อมแซมถนนลูกรังภายในหมู่บ้าน	เพื่อให้ประชาชนมีถนนสำหรับใช้ในการคมนาคมได้อย่างสะดวกรวดเร็ว	หมู่ที่ ๔ ขนาดกว้างเฉลี่ย ๓.๐๐ เมตร ยาว ๔๐ เมตร ลงหินคลุกหนาเฉลี่ย ๐.๑๐ เมตร ปริมาตรหินคลุกไม่น้อยกว่า ๑๒ ลบ.ม จุดดำเนินการ จากบ้านนางบุญเพ็ง นามวิจิตร ถึง บ้านนางสมจิต สุทธิานาง	๖,๐๐๐ อปต.			๖,๐๐๐	ถนน ๑ สาย	ประชาชนได้รับความสะดวกในการคมนาคม	กองช่าง	ม.๔
๒๑	โครงการปรับปรุงซ่อมแซมถนนลูกรังภายในหมู่บ้าน	เพื่อให้ประชาชนมีถนนสำหรับใช้ในการคมนาคมได้อย่างสะดวกรวดเร็ว	หมู่ที่ ๔ ขนาดกว้างเฉลี่ย ๓.๐๐ เมตร ยาว ๑๐๐ เมตร ลงหินคลุกหนาเฉลี่ย ๐.๑๐ เมตร ปริมาตรหินคลุกไม่น้อยกว่า ๓๐ ลบ.ม จุดดำเนินการ จากบ้านนายประยัต ลากไพศาล ถึงบ้านนายวิฑูรย์ เกื้อหนุน	๑๕,๐๐๐ อปต.			๑๕,๐๐๐	ถนน ๑ สาย	ประชาชนได้รับความสะดวกในการคมนาคม	กองช่าง	ม.๔
๒๒	โครงการปรับปรุงซ่อมแซมถนนลูกรังเข้าสู่พื้นที่การเกษตร	เพื่อให้ประชาชนมีถนนสำหรับใช้ในการคมนาคมได้อย่างสะดวกรวดเร็ว	ในเขตตำบลบ้านหัน ถนนกว้างเฉลี่ย ๓.๐๐ เมตร ยาว ๑.๑๔๐ เมตร ลงหินคลุกหนาเฉลี่ย ๐.๐๕ เมตร ปริมาตรหินคลุกไม่น้อยกว่า ๑๓/๑ ลบ.ม พร้อมเกรดบดอัดแน่น จุดดำเนินการจากสะพานข้ามลำน้ำพรมถึงที่นาเกษตรกรบ้านพรม	๙๙,๐๐๐ อปต.			๙๙,๐๐๐	ถนน ๑ สาย	ประชาชนได้รับความสะดวกในการคมนาคม	กองช่าง	ม.๔
๒๓	โครงการลงหินคลุกปรับปรุงซ่อมแซมถนนลูกรังเข้าสู่พื้นที่การเกษตร	เพื่อให้ประชาชนมีถนนสำหรับใช้ในการคมนาคมได้อย่างสะดวกรวดเร็ว	หมู่ที่ ๔ ขนาดกว้างเฉลี่ย ๓.๐๐ เมตร ยาว ๓๖๐ เมตร ลงหินคลุกหนาเฉลี่ย ๐.๑๐ เมตร ปริมาตรหินคลุกหนาไม่น้อยกว่า ๑๐๘ ลบ.ม พร้อมเกรดบดอัดแน่น จากที่นายปราณี พรมรัง ถึงประปา	๖๓,๐๐๐ อปต.			๖๓,๐๐๐	ถนน ๑ สาย	ประชาชนได้รับความสะดวกในการคมนาคม	กองช่าง	ม.๔

ที่	โครงการ/ กิจกรรม	วัตถุประสงค์	เป้าหมาย (ผลผลิตของโครงการ)	งบประมาณและที่ผ่านมา				ตัวชี้วัด (KPI)	ผลที่คาดว่าจะ ได้รับ	หน่วยงานที่ รับผิดชอบ	นำมาจาก แผนชุมชน
				๒๕๕๘	๒๕๕๙	๒๕๖๐	รวม (บาท)				
๒๔	โครงการลงหินคลุกปรับปรุงซ่อมแซมถนนลูกรังเข้าสู่พื้นที่การเกษตร	เพื่อให้ประชาชนมีถนน สำหรับใช้ในการคมนาคม ได้อย่างสะดวกรวดเร็ว	หมู่ที่ ๖ ขนาดกว้างเฉลี่ย ๓.๐๐ เมตร ยาว ๕๐๐ เมตร ลงหินคลุกหนาเฉลี่ย ๐.๑๐ เมตร ปริมาตร หินคลุก ๑๕๐ ลบ.ม พร้อมเกรดบดอัดแน่น จุดดำเนินการสายทางหลวง๒๓๖๖ ถึงที่นายประสาน	๘๗,๐๐๐ อปต.			๘๗,๐๐๐	ถนน ๑ สาย	ประชาชนได้รับ ความสะดวกใน การคมนาคม	กองช่าง	ม.๖
๒๕	โครงการลงหินคลุกปรับปรุงซ่อมแซมถนนลูกรังเข้าสู่พื้นที่การเกษตร	เพื่อให้ประชาชนมีถนน สำหรับใช้ในการคมนาคม ได้อย่างสะดวกรวดเร็ว	หมู่ที่ ๖ กว้างเฉลี่ย ๒.๕๐ เมตร ยาว ๓๐๐ เมตร ลงหินคลุก หนาเฉลี่ย ๐.๑๐ เมตร ปริมาตร หินคลุกไม่น้อยกว่า ๗๕ ลบ.ม จุดดำเนินการสาย ทางหลวง๒๓๖๖ ถึงที่ นางทองยศ คันทา	๔๐,๐๐๐ อปต.			๔๐,๐๐๐	ถนน ๑ สาย	ประชาชนได้รับ ความสะดวกใน การคมนาคม	กองช่าง	ม.๖
๒๖	โครงการปรับปรุงซ่อมแซมถนนลูกรังภายในหมู่บ้าน	เพื่อให้ประชาชนมีถนน สำหรับใช้ในการคมนาคม ได้อย่างสะดวกรวดเร็ว	หมู่ที่ ๔ ขนาดกว้างเฉลี่ย ๓.๕๐ เมตร ยาว ๗๐๐ เมตร ลงหินคลุกหนาเฉลี่ย ๐.๐๕ เมตร ปริมาตร หินคลุกไม่น้อยกว่า ๑๒๒.๕ ลบ.ม พร้อมเกรดบดอัดแน่น จากทางหลวง๒๓๖๖ ถึงคลองชลประทาน	๗๑,๐๐๐ อปต.			๗๑,๐๐๐	ถนน ๑ สาย	ประชาชนได้รับ ความสะดวกใน การคมนาคม	กองช่าง	ม.๘
๒๗	โครงการปรับปรุงซ่อมแซมถนนลูกรังเข้าสู่พื้นที่การเกษตร	เพื่อให้ประชาชนมีถนน สำหรับใช้ในการคมนาคม ได้อย่างสะดวกรวดเร็ว	หมู่ที่ ๑๐ ขนาดกว้างเฉลี่ย ๓.๕๐ เมตร ยาว ๓๓๐ เมตร ลงหินลูกรังหนาเฉลี่ย ๐.๓๐ เมตร ปริมาตรลูกรังไม่น้อยกว่า ๓๔๖.๕๐ ลบ.ม พร้อมเกรดบดอัดแน่น จุดดำเนินการจากที่นายเที่ยงลาภเงิน ถึงที่ นายสมนึก	๔๕,๐๐๐ อปต.			๔๕,๐๐๐	ถนน ๑ สาย	ประชาชนได้รับ ความสะดวกใน การคมนาคม	กองช่าง	แผน๓ปี๕๗ ระบุไว้ปี ๕๘ และระบุใน แผนชุมชน ปี ๕๘

ที่	โครงการ/ กิจกรรม	วัตถุประสงค์	เป้าหมาย (ผลผลิตของโครงการ)	งบประมาณและที่ผ่านมา				ตัวชี้วัด (KPI)	ผลที่คาดว่าจะได้รับ	หน่วยงานที่ รับผิดชอบ	นำมาจาก แผนชุมชน
				๒๕๕๘	๒๕๕๙	๒๕๖๐	รวม (บาท)				
๒๘	โครงการปรับปรุงซ่อมแซมถนนลูกรังเข้าสู่พื้นที่การเกษตร	เพื่อให้ประชาชนมีถนนสำหรับใช้ในการคมนาคมได้อย่างสะดวกรวดเร็ว	หมู่ที่ ๑๑ ทุกเส้นทาง	๑๕๐,๐๐๐ อปต.			๑๕๐,๐๐๐	ถนน ๑ สาย	ประชาชนได้รับความสะดวกในการคมนาคม	กองช่าง	ม.๑๑
๒๙	โครงการปรับปรุงซ่อมแซมถนนลูกรัง	เพื่อให้ประชาชนมีถนนสำหรับใช้ในการคมนาคมได้อย่างสะดวกรวดเร็ว	หมู่ที่ ๑๒ ขนาดกว้างเฉลี่ย ๔.๐๐ เมตร ยาว ๑๓๐ เมตร ลงดินลูกรังหนาเฉลี่ย ๐.๓๐ เมตร ปริมาตรลูกรังไม่น้อยกว่า ๑๕๖ ลบ.ม พร้อมเกรดบดอัดแน่น สายวัดบ้านห้วยซา	๒๐,๐๐๐ อปต.			๒๐,๐๐๐	ถนน ๑ สาย	ประชาชนได้รับความสะดวกในการคมนาคม	กองช่าง	ม.๑๒
๓๐	โครงการปรับปรุงซ่อมแซมถนนลูกรังเข้าสู่พื้นที่การเกษตร	เพื่อให้ประชาชนมีถนนสำหรับใช้ในการคมนาคมได้อย่างสะดวกรวดเร็ว	หมู่ที่ ๑๒ ทุกเส้นทาง	๑๐๐,๐๐๐ อปต.			๑๐๐,๐๐๐	ถนน ๑ สาย	ประชาชนได้รับความสะดวกในการคมนาคม	กองช่าง	ม.๑๒
๓๑	โครงการปรับปรุงซ่อมแซมถนนลูกรังเข้าสู่พื้นที่การเกษตร	เพื่อให้ประชาชนมีถนนสำหรับใช้ในการคมนาคมได้อย่างสะดวกรวดเร็ว	หมู่ที่ ๑๓ ขนาดกว้างเฉลี่ย ๓.๕๐ เมตร ยาว ๓๐๐ เมตร ลงดินลูกรังหนาเฉลี่ย ๐.๓๐ เมตร ปริมาตรดินลูกรังไม่น้อยกว่า ๓๑๕ ลบ.ม พร้อมปรับเกลี่ยเรียบสายหนองหญ้าปล้อง	๒๔,๐๐๐ อปต.			๒๔,๐๐๐	ถนน ๑ สาย	ประชาชนได้รับความสะดวกในการคมนาคม	กองช่าง	ม.๑๓
๓๒	โครงการปรับปรุงซ่อมแซมถนนลูกรังเข้าสู่พื้นที่การเกษตร	เพื่อให้ประชาชนมีถนนสำหรับใช้ในการคมนาคมได้อย่างสะดวกรวดเร็ว	หมู่ที่ ๑๔ เส้นบ้านเป้า-บ้านกูดกว้าง	๕๐,๐๐๐ อปต.			๕๐,๐๐๐	ถนน ๑ สาย	ประชาชนได้รับความสะดวกในการคมนาคม	กองช่าง	ม.๑๒

ที่	โครงการ/ กิจกรรม	วัตถุประสงค์	เป้าหมาย (ผลผลิตของโครงการ)	งบประมาณและที่ผ่านมา				ตัวชี้วัด (KPI)	ผลที่คาดว่าจะได้รับ	หน่วยงานที่ รับผิดชอบ	นำมาจาก แผนชุมชน
				๒๕๕๘	๒๕๕๙	๒๕๖๐	รวม (บาท)				
๓๓	โครงการปรับปรุงซ่อมแซมถนนลูกรัง	เพื่อให้ประชาชนมีถนน สำหรับใช้ในการคมนาคม ได้อย่างสะดวกรวดเร็ว	ทุกหมู่บ้าน	๒๐๐,๐๐๐ อปต.			๒๐๐,๐๐๐	ถนน ๑ สาย	ประชาชนได้รับความสะดวกใน การคมนาคม	กองช่าง	ทุกหมู่บ้าน
๓๔	โครงการปรับปรุงซ่อมแซมถนนลูกรัง	เพื่อให้ประชาชนมีถนน สำหรับใช้ในการคมนาคม ได้อย่างสะดวกรวดเร็ว	หมู่ที่ ๑๓ ขนาดกว้างเฉลี่ย ๔.๐๐ เมตร ยาว ๗๓๐ เมตร ลงหินคลุกหนา ๐.๕๐ เมตร ปริมาตรดินลูกรังไม่น้อยกว่า ๑๔๖ ลบ.ม พร้อมเกรดบดอัน แน่น จากเส้นหนองแสงถึง บ้านโนนสังข์	๘๕,๐๐๐ อปต.			๘๕,๐๐๐	ถนน ๑ สาย	ประชาชนได้รับความสะดวกใน การคมนาคม	กองช่าง	ม.๑๓

๓.๒ แนวทางการก่อสร้าง ขุดลอกและปรับปรุงซ่อมแซมแหล่งน้ำ สะพาน และวางท่อ/ รางระบายน้ำ

ที่	โครงการ/ กิจกรรม	วัตถุประสงค์	เป้าหมาย (ผลผลิตของโครงการ)	งบประมาณและที่ผ่านมา				ตัวชี้วัด (KPI)	ผลที่คาดว่าจะได้รับ	หน่วยงานที่ รับผิดชอบ	นำมาจาก แผนชุมชน
				๒๕๕๘	๒๕๕๙	๒๕๖๐	รวม (บาท)				
๑	โครงการก่อสร้างคันคอนกรีตเสริมเหล็กกันน้ำล้น	เพื่อเป็นคันใช้กันและชะลอน้ำล้นช่วงฤดูฝน	หมู่ที่ ๓ ขนาดยาว ๙.๐๐ เมตร สูง ๒.๐๐ เมตร บริเวณเหมืองสาธารณะ	๕๐,๐๐๐ อปต.			๕๐,๐๐๐	ประชาชน ได้รับ ประโยชน์ ๑๐๐%	ในช่วงฤดูฝนน้ำ ชะลอการไหลไม่เข้า ท่วมพื้นที่การเกษตร ของประชาชน	กองช่าง	ม.๓
๒	โครงการซ่อมแซมประตูระบายน้ำ	เพื่อซ่อมแซมประตูระบายน้ำให้ใช้งานได้	บ้านทีก หมู่ที่ ๓	๕๐,๐๐๐ อปต.			๕๐,๐๐๐	ประชาชน ได้รับ ประโยชน์ ๑๐๐%	ประตูระบายน้ำให้ใช้ งานได้	กองช่าง	ม.๓
๓	โครงการก่อสร้างรางระบายน้ำ ค.ส.ล. ภายในหมู่บ้าน	เพื่อให้ น้ำไม่ท่วมขังและระบาย ได้ทันที	หมู่ที่ ๔ หน้าวัดฝางบ้านนายเวียง กว้าง ๐.๕๐ เมตร ความลึก ๐.๔๐ เมตร ยาว ๑๑๐ เมตร	๑๖๘,๐๐๐ อปต.	-	-	๑๖๘,๐๐๐	รางระบาย น้ำ ๑ สาย	น้ำไม่ท่วมขังและ ระบายได้ทันที	กองช่าง	แผน๓ปี๕๕๗ ระบุไว้ปี๕๕๘ และระบุไว้ใน แผนชุมชน ม.๔
๔	โครงการก่อสร้างรางระบายน้ำ ค.ส.ล. ภายในหมู่บ้าน	เพื่อให้ น้ำไม่ท่วมขังและระบาย ได้ทันที	หมู่ที่ ๑๒ ภายในหมู่บ้าน กว้าง ๐.๕๐ เมตร ความลึก ๐.๔๐ เมตร ยาว ๑๐๐เมตร	๑๕๓,๐๐๐ อปต.		-	๑๕๓,๐๐๐	รางระบาย น้ำ ๑ สาย	น้ำไม่ท่วมขังและ ระบายได้ทันที	กองช่าง	แผน๓ปี ๕๕๗ ระบุไว้ปี ๕๕๘
๕	โครงการขุดลอกปรับปรุงระบบระบาย น้ำรอบบึงแก้ง ฝิ่งท่อ หนึ่งจุด	เพื่อให้ น้ำไม่ท่วมขังและระบาย ได้ทันที	บึงแก้ง บ้านพรม หมู่ที่ ๔	๑๐๐,๐๐๐ อปต.	-	-	๑๐๐,๐๐๐	ประชาชน ได้รับ ประโยชน์ ๑๐๐%	น้ำไม่ท่วมขังและ ระบายได้ทันที	กองช่าง	ม.๔
๖	โครงการวางท่อระบายน้ำภายใน หมู่บ้าน	เพื่อให้ น้ำไม่ท่วมขังและระบาย ได้ทันที	บ้านโนนสังข์ หมู่ที่ ๕	๑๕๐,๐๐๐ อปต.	-	-	๑๕๐,๐๐๐	ประชาชน ได้รับ ประโยชน์ ๑๐๐%	น้ำไม่ท่วมขังและ ระบายได้ทันที	กองช่าง	ม.๕

ที่	โครงการ/ กิจกรรม	วัตถุประสงค์	เป้าหมาย (ผลผลิตของโครงการ)	งบประมาณและที่ผ่านมา				ตัวชี้วัด (KPI)	ผลที่คาดว่าจะได้รับ	หน่วยงานที่ รับผิดชอบ	นำมาจาก แผนชุมชน
				๒๕๕๘	๒๕๕๙	๒๕๖๐	รวม (บาท)				
๗	โครงการขยายเขตน้ำประปาส่วน ภูมิภาคเข้าหมู่บ้าน	เพื่อให้ประชาชนในหมู่บ้านมี ระบบน้ำประปาใช้ทั้งอุปโภค และบริโภค	บ้านเป้า หมู่ที่ ๘	๑๕๐,๐๐๐ อปต.			๑๕๐,๐๐๐	ประชาชน ได้รับ ประโยชน์ ๑๐๐%	หมู่บ้านมีระบบน้ำ ประปา ประชาชนใช้ ทั้งอุปโภคและบริโภค	กองช่าง	ม.๘
๘	โครงการขยายเขตน้ำประปาส่วน ภูมิภาคเข้าหมู่บ้าน	เพื่อให้ประชาชนในหมู่บ้านมี ระบบน้ำประปาใช้ทั้งอุปโภค และบริโภค	บ้านโนนโก หมู่ที่ ๑๐	๑๐๐,๐๐๐ อปต.			๑๐๐,๐๐๐	ประชาชน ได้รับ ประโยชน์ ๑๐๐%	หมู่บ้านมีระบบน้ำ ประปา ประชาชนใช้ ทั้งอุปโภคและบริโภค	กองช่าง	ม.๑๐
๙	โครงการปรับปรุงระบบน้ำประปา หมู่บ้าน	เพื่อให้ประชาชนในหมู่บ้านมี ระบบน้ำประปาใช้ทั้งอุปโภค และบริโภค	บ้านโนนซาด หมู่ที่ ๑๑	๑๐๐,๐๐๐ อปต.			๑๐๐,๐๐๐	ประชาชน ได้รับ ประโยชน์ ๑๐๐%	หมู่บ้านมีระบบน้ำ ประปา ประชาชนใช้ ทั้งอุปโภคและบริโภค	กองช่าง	ม.๑๑
๑๐	โครงการซ่อมแซมฝายกักเก็บน้ำลำน้ำ พรม	เพื่อให้ฝายลำน้ำพรมสามารถ กักเก็บน้ำได้ดีประชาชนมีน้ำ อุปโภคและบริโภค	ฝายลำน้ำพรม	๒๐๐,๐๐๐ อปต.			๒๐๐,๐๐๐	ประชาชน ได้รับ ประโยชน์ ๑๐๐%	ประชาชนพื้นที่มีน้ำ อุปโภคและบริโภค	กองช่าง	ม.๑๒
๑๑	โครงการขุดเจาะบ่อบาดาลภายใน หมู่บ้าน	เพื่อให้ประชาชนในหมู่บ้านมีน้ำ บาดาลใช้ทั้งอุปโภคและบริโภค	ภายในหมู่บ้าน บ้านโนนโก หมู่ที่ ๑๐ จำนวน ๒ บ่อ	๗๐,๐๐๐ อปต.			๗๐,๐๐๐	บ่อบาดาล จำนวน ๒ บ่อ	ประชาชนในหมู่บ้าน มีน้ำบาดาลใช้ทั้ง อุปโภคและบริโภค	กองช่าง	ม.๑๐
๑๒	โครงการถมดินลูกรังปรับพื้นที่บริเวณ ป่าช้าบ้านทิก	เพื่อเป็นการปรับพื้นที่ให้มี ความเหมาะสม มีระดับ เท่ากัน	หมู่ที่ ๓ กว้าง ๓๙ เมตร ยาว ๕๐ เมตร ลูกรังหนาเฉลี่ย ๐.๒๐ เมตร ปริมาตรดินลูกรังไม่น้อยกว่า ๓๙๐ ลบ.	๓๒,๐๐๐ อปต.			๓๒,๐๐๐	ประชาชน ได้รับ ประโยชน์ ๑๐๐%	พื้นที่ป่าช้าบ้านทิก มีความเหมาะสมมี ระดับเท่ากัน	กองช่าง	ม.๓

ที่	โครงการ/ กิจกรรม	วัตถุประสงค์	เป้าหมาย (ผลผลิตของโครงการ)	งบประมาณและที่ผ่านมา				ตัวชี้วัด (KPI)	ผลที่คาดว่าจะได้รับ	หน่วยงานที่ รับผิดชอบ	นำมาจาก แผนชุมชน
				๒๕๕๘	๒๕๕๙	๒๕๖๐	รวม (บาท)				
๑๓	โครงการต่อเติมศาลาเอนกประสงค์	เพื่อปรับปรุงที่ทำการกองทุนหมู่บ้านให้เป็นสัดส่วน	ศาลาเอนกประสงค์ บ้านทิก หมู่ที่ ๓	๔๐,๐๐๐ อบต.			๔๐,๐๐๐	ประชาชน ได้รับ ประโยชน์ ๑๐๐%	ที่ทำการกองทุนหมู่บ้าน เป็นสัดส่วน	กองช่าง	ม.๓
๑๔	โครงการก่อสร้างรั้วลวดหนามบริเวณ ที่พักสงฆ์บ้านทิก	เพื่อจัดพื้นที่และวางผังถูกต้องและ ไม่ให้เกิดความเสื่อมล้ำในการอ้าง สิทธิ์ของพื้นที่	หมู่ที่ ๓ บริเวณที่พักสงฆ์ บ้านทิก	๕๐,๐๐๐ อบต.		-	๕๐,๐๐๐	ประชาชน ได้รับ ประโยชน์ ๘๐%	วัดมีพื้นที่และวางผังถูกต้อง และไม่เกิดความเสื่อมล้ำ ในการอ้างสิทธิ์ของพื้นที่	กองช่าง	แผนปี ๕๖ ระบุไว้ปี ๕๘ และระบุไว้ใน แผน ชุมชน ม.๓
๑๕	โครงการก่อสร้างรั้วคอนกรีตเสริมเหล็ก	เพื่อจัดพื้นที่และวางผังถูกต้องและ ไม่ให้เกิดความเสื่อมล้ำในการอ้าง สิทธิ์ของพื้นที่	หมู่ที่ ๖ บริเวณศาลากลาง บ้าน	๕๐,๐๐๐ อบต.		-	๕๐,๐๐๐	ประชาชน ได้รับ ประโยชน์ ๘๐%	ศาลากลางบ้านมีพื้นที่และ วางผังถูกต้องและไม่เกิด ความเสื่อมล้ำ ในการอ้าง สิทธิ์ของพื้นที่	กองช่าง	ม.๖
๑๖	โครงการล้อมรั้วที่สาธารณะหนองหญ้า ปล้อง	เพื่อจัดพื้นที่และวางผังถูกต้องและ ไม่ให้เกิดความเสื่อมล้ำในการอ้าง สิทธิ์ของพื้นที่	หมู่ที่ ๑๓ ที่สาธารณะ หนองหญ้าปล้อง			๑๐๐,๐๐๐ อบต.	๑๐๐,๐๐๐	ประชาชน ได้รับ ประโยชน์ ๘๐%	ศาลากลางบ้านมีพื้นที่และ วางผังถูกต้องและไม่เกิด ความเสื่อมล้ำ ในการอ้าง สิทธิ์ของพื้นที่	กองช่าง	ม.๑๓

๓.๓ แนวทางการพัฒนาขยายเขตไฟฟ้า ติดตั้งและซ่อมแซมไฟฟ้าสาธารณะโดยเฉพาะการขยายเขตไฟฟ้าเข้าสู่พื้นที่การเกษตร

ที่	โครงการ/ กิจกรรม	วัตถุประสงค์	เป้าหมาย (ผลผลิตของโครงการ)	งบประมาณและที่ผ่านมา				ตัวชี้วัด (KPI)	ผลที่คาดว่าจะได้รับ	หน่วยงานที่ รับผิดชอบ	นำมาจาก แผนชุมชน
				๒๕๕๘	๒๕๕๙	๒๕๖๐	รวม (บาท)				
๑	โครงการขยายเขตไฟฟ้าแรงต่ำภายในหมู่บ้าน	เพื่อให้ประชาชนมีไฟฟ้าแสงสว่าง ป้องกันการเกิดอุบัติเหตุและความปลอดภัยในชีวิตและทรัพย์สิน	หมู่ที่ ๑ ภายในหมู่บ้าน	๕๐,๐๐๐ อบต.			๕๐,๐๐๐	ประชาชนได้รับประโยชน์ ๑๐๐ %	ประชาชนไฟฟ้าแสงสว่างไว้ใช้ ป้องกันการเกิดอุบัติเหตุและอุบัติเหตุภัย มีความปลอดภัยในชีวิตและทรัพย์สิน	กองช่าง	ม.๑
๒	โครงการขยายเขตไฟฟ้าแรงต่ำภายในหมู่บ้าน	เพื่อให้ประชาชนมีไฟฟ้าแสงสว่าง ป้องกันการเกิดอุบัติเหตุและความปลอดภัยในชีวิตและทรัพย์สิน	หมู่ที่ ๔ จากบ้าน นางบุญกอง กำจัดภัย ถึง บ้านนายพจน์	๑๐๐,๐๐๐ อบต.			๑๐๐,๐๐๐	ประชาชนได้รับประโยชน์ ๑๐๐ %	ประชาชนไฟฟ้าแสงสว่างไว้ใช้ ป้องกันการเกิดอุบัติเหตุและอุบัติเหตุภัย มีความปลอดภัยในชีวิตและทรัพย์สิน	กองช่าง	ม.๔
๓	โครงการขยายเขตไฟฟ้าแรงต่ำภายในหมู่บ้าน	เพื่อให้ประชาชนมีไฟฟ้าแสงสว่าง ป้องกันการเกิดอุบัติเหตุและความปลอดภัยในชีวิตและทรัพย์สิน	หมู่ที่ ๕ ทางไปวัดบ้านโนนสังข์	๑๐๐,๐๐๐ อบต.			๑๐๐,๐๐๐	ประชาชนได้รับประโยชน์ ๑๐๐ %	ประชาชนไฟฟ้าแสงสว่างไว้ใช้ ป้องกันการเกิดอุบัติเหตุและอุบัติเหตุภัย มีความปลอดภัยในชีวิตและทรัพย์สิน	กองช่าง	ม.๕
๔	โครงการขยายเขตไฟฟ้าแรงต่ำภายในหมู่บ้าน	เพื่อให้ประชาชนมีไฟฟ้าแสงสว่าง ป้องกันการเกิดอุบัติเหตุและความปลอดภัยในชีวิตและทรัพย์สิน	หมู่ที่ ๖ ซอยบ้านผดุงสมสันต์ ฤทธาญ	๖๐,๐๐๐ อบต.			๖๐,๐๐๐	ประชาชนได้รับประโยชน์ ๑๐๐ %	ประชาชนไฟฟ้าแสงสว่างไว้ใช้ ป้องกันการเกิดอุบัติเหตุและอุบัติเหตุภัย มีความปลอดภัยในชีวิตและทรัพย์สิน	กองช่าง	ม.๖
๕	โครงการขยายเขตไฟฟ้าแรงต่ำภายในหมู่บ้าน	เพื่อให้ประชาชนมีไฟฟ้าแสงสว่าง ป้องกันการเกิดอุบัติเหตุและความปลอดภัยในชีวิตและทรัพย์สิน	หมู่ที่ ๑๐ ภายในหมู่บ้าน	๕๐,๐๐๐ อบต.			๕๐,๐๐๐	ประชาชนได้รับประโยชน์ ๑๐๐ %	ประชาชนไฟฟ้าแสงสว่างไว้ใช้ ป้องกันการเกิดอุบัติเหตุและอุบัติเหตุภัย มีความปลอดภัยในชีวิตและทรัพย์สิน	กองช่าง	ม.๑๐
๖	โครงการขยายเขตไฟฟ้าแรงต่ำภายในหมู่บ้าน	เพื่อให้ประชาชนมีไฟฟ้าแสงสว่าง ป้องกันการเกิดอุบัติเหตุและความปลอดภัยในชีวิตและทรัพย์สิน	หมู่ที่ ๑๑ คุ่มโนนสวรรค์	๔๐,๐๐๐ อบต.			๔๐,๐๐๐	ประชาชนได้รับประโยชน์ ๑๐๐ %	ประชาชนไฟฟ้าแสงสว่างไว้ใช้ ป้องกันการเกิดอุบัติเหตุและอุบัติเหตุภัย มีความปลอดภัยในชีวิตและทรัพย์สิน	กองช่าง	ม.๑๑

ที่	โครงการ/ กิจกรรม	วัตถุประสงค์	เป้าหมาย (ผลผลิตของโครงการ)	งบประมาณและที่ผ่านมา				ตัวชี้วัด (KPI)	ผลที่คาดว่าจะได้รับ	หน่วยงานที่ รับผิดชอบ	นำมาจาก แผนชุมชน
				๒๕๕๘	๒๕๕๙	๒๕๖๐	รวม (บาท)				
๗	โครงการขยายเขตไฟฟ้าแรงต่ำเข้าสู่พื้นที่การเกษตร	เพื่อให้ประชาชนมีไฟฟ้าแสงสว่าง ป้องกันการเกิดอุบัติเหตุความปลอดภัยในชีวิตและทรัพย์สิน	หมู่ที่ ๓ ขยายเขตไฟฟ้าแรงต่ำเข้าสู่พื้นที่การเกษตร	๕๐,๐๐๐ อบต.			๕๐,๐๐๐	ประชาชนได้รับประโยชน์ ๑๐๐ %	ประชาชนไฟฟ้าแสงสว่างไว้ใช้ ป้องกันการเกิดอุบัติเหตุและอุบัติเหตุภัย มีความปลอดภัยในชีวิตและทรัพย์สิน	กองช่าง	ม.๓
๘	โครงการขยายเขตไฟฟ้าแรงต่ำเข้าสู่พื้นที่การเกษตร	เพื่อให้ประชาชนมีไฟฟ้าแสงสว่าง ป้องกันการเกิดอุบัติเหตุความปลอดภัยในชีวิตและทรัพย์สิน	หมู่ที่ ๕ ขยายเขตไฟฟ้าแรงต่ำเข้าสู่พื้นที่การเกษตร	๕๐,๐๐๐ อบต.			๕๐,๐๐๐	ประชาชนได้รับประโยชน์ ๑๐๐ %	ประชาชนไฟฟ้าแสงสว่างไว้ใช้ ป้องกันการเกิดอุบัติเหตุและอุบัติเหตุภัย มีความปลอดภัยในชีวิตและทรัพย์สิน	กองช่าง	ม.๕
๙	โครงการขยายเขตไฟฟ้าแรงต่ำเข้าสู่พื้นที่การเกษตร	เพื่อให้ประชาชนมีไฟฟ้าแสงสว่าง ป้องกันการเกิดอุบัติเหตุความปลอดภัยในชีวิตและทรัพย์สิน	หมู่ที่ ๑๑	๑๐๐,๐๐๐ อบต.			๑๐๐,๐๐๐	ประชาชนได้รับประโยชน์ ๑๐๐ %	ประชาชนไฟฟ้าแสงสว่างไว้ใช้ ป้องกันการเกิดอุบัติเหตุและอุบัติเหตุภัย มีความปลอดภัยในชีวิตและทรัพย์สิน	กองช่าง	ม.๑๑
๑๐	โครงการขยายเขตไฟฟ้าแรงต่ำภายในหมู่บ้าน	เพื่อให้ประชาชนมีไฟฟ้าแสงสว่าง ป้องกันการเกิดอุบัติเหตุความปลอดภัยในชีวิตและทรัพย์สิน	จุดบ้านผู้ใหญ่บ้านถึงบ้านนายสวา คงเมือง	๕๐,๐๐๐ อบต.			๕๐,๐๐๐	ประชาชนได้รับประโยชน์ ๑๐๐ %	ประชาชนไฟฟ้าแสงสว่างไว้ใช้ ป้องกันการเกิดอุบัติเหตุและอุบัติเหตุภัย มีความปลอดภัยในชีวิตและทรัพย์สิน	กองช่าง	ม.๑๒
๑๑	โครงการขยายเขตไฟฟ้าแรงต่ำภายในหมู่บ้าน	เพื่อให้ประชาชนมีไฟฟ้าแสงสว่าง ป้องกันการเกิดอุบัติเหตุความปลอดภัยในชีวิตและทรัพย์สิน	จุดบ้านหน้าทาง-โนนสังข์ และจุดหน้าทาง-ดอนหัน	๑๐๐,๐๐๐ อบต.			๑๐๐,๐๐๐	ประชาชนได้รับประโยชน์ ๑๐๐ %	ประชาชนไฟฟ้าแสงสว่างไว้ใช้ ป้องกันการเกิดอุบัติเหตุและอุบัติเหตุภัย มีความปลอดภัยในชีวิตและทรัพย์สิน	กองช่าง	ม.๑๓

- ยุทธศาสตร์จังหวัด :

ยุทธศาสตร์ที่ ๓ บริหารจัดการทรัพยากร ธรรมชาติและสิ่งแวดล้อม แบบมีส่วนร่วมอย่างยั่งยืน

- ยุทธศาสตร์การพัฒนากองคกรปกครองส่วนท้องถิ่น :

ยุทธศาสตร์ที่ ๗ การจัดการทรัพยากร ธรรมชาติและสิ่งแวดล้อม แบบมีส่วนร่วมและยั่งยืน

ยุทธศาสตร์ที่ ๔ ยุทธศาสตร์การพัฒนาแหล่งท่องเที่ยวและสิ่งแวดล้อม

๔.๑ แนวทางการพัฒนาแหล่งท่องเที่ยวและสิ่งแวดล้อม

ที่	โครงการ/ กิจกรรม	วัตถุประสงค์	เป้าหมาย (ผลผลิตของโครงการ)	งบประมาณและที่ผ่านมา				ตัวชี้วัด (KPI)	ผลที่คาดว่าจะได้รับ	หน่วยงานที่ รับผิดชอบ	นำมาจาก แผนชุมชน
				๒๕๕๘	๒๕๕๙	๒๕๖๐	รวม (บาท)				
๑	โครงการปรับปรุงภูมิทัศน์บริเวณ ทางเข้าหมู่บ้าน	เพื่อให้บริเวณทางเข้าหมู่บ้าน มีภูมิทัศน์ที่สวยงาม	บริเวณทางเข้าหมู่บ้าน หมู่ที่ ๑๑	๒๐,๐๐๐ อบต.		-	๒๐,๐๐๐	ประชาชน ได้รับ ประโยชน์ ๑๐๐ %	บริเวณทางเข้าหมู่บ้านมีภูมิทัศน์ ที่สวยงาม	กองช่าง	แผน๓ปี ๕๗ ระบุไว้ ปี ๕๘
๒	โครงการพัฒนาและปรับปรุงสถานที่ ท่องเที่ยว "บึงแก้ง"	เพื่อปรับปรุงบึงแก้งเป็นแหล่ง ท่องเที่ยวเชิงธรรมชาติประจำตำบล บ้านเป่า	บึงแก้ง	๒๐,๐๐๐ อบต.	๒๐,๐๐๐ อบต.	๒๐,๐๐๐ อบต.	๖๐,๐๐๐	ประชาชน ได้รับ ประโยชน์ ๑๐๐ %	บึงแก้งเป็นแหล่งท่องเที่ยวเชิง ธรรมชาติประจำตำบลบ้านเป่า	สำนักปลัด/ กองช่าง	
๓	โครงการปรับปรุงภูมิทัศน์ภายใน อบต. บ้านเป่า	เพื่อให้ภูมิทัศน์ภายใน อบต.บ้านเป่า มีความสวยงาม	อบต.บ้านเป่า	๑๐๐,๐๐๐ อบต.	-	-	๑๐๐,๐๐๐	ภูมิทัศน์ ภายใน อบต. สวยงามขึ้น ๕๐%	ภูมิทัศน์ภายใน อบต.บ้านเป่า มีความสวยงาม	กองช่าง	

- ยุทธศาสตร์จังหวัด :

ยุทธศาสตร์ที่ ๔ พัฒนาสังคมและคุณภาพชีวิตตามหลักปรัชญาเศรษฐกิจพอเพียง

- ยุทธศาสตร์การพัฒนาองค์กรปกครองส่วนท้องถิ่น :

ยุทธศาสตร์ที่ ๘ การบริหารจัดการบ้านเมืองที่ดีมีประสิทธิภาพ

ยุทธศาสตร์ที่ ๕ การบริหารจัดการองค์กร/ บ้านเมืองที่ดีและการพัฒนาตามแผนการกระจายอำนาจให้แก่องค์กรปกครองส่วนท้องถิ่นและแนวนโยบายของรัฐบาล

๕.๑ แนวทางการพัฒนาส่งเสริมการมีส่วนร่วมของประชาชนและองค์กรทุกภาคส่วนในการพัฒนาการเมืองและสังคมเตรียมความพร้อมสู่ประชาคมอาเซียน AEC

ที่	โครงการ/ กิจกรรม	วัตถุประสงค์	เป้าหมาย (ผลผลิตของโครงการ)	งบประมาณและที่ผ่านมา				ตัวชี้วัด (KPI)	ผลที่คาดว่าจะได้รับ	หน่วยงานที่ รับผิดชอบ	นำมาจาก แผนชุมชน
				๒๕๕๘	๒๕๕๙	๒๕๖๐	รวม (บาท)				
๑	โครงการบูรณาการจัดทำแผนชุมชนและแผนพัฒนาสามปี	เพื่อส่งเสริมและสนับสนุนให้หมู่บ้านเกิดกระบวนการเรียนรู้ร่วมกันแสดงความคิดเห็นและมีส่วนร่วมในการพัฒนาท้องถิ่น	ประชาชนในเขตพื้นที่ อบต.บ้านเป้า	๒๐,๐๐๐ อบต.	๒๐,๐๐๐ อบต.	๒๐,๐๐๐ อบต.	๖๐,๐๐๐	จำนวน ๒๐๐ คน	ประชาชนได้แสดงความคิดเห็นและมีส่วนร่วมในการพัฒนาท้องถิ่นสามารถจัดทำแผนชุมชนได้อย่างถูกต้องมีคุณภาพ	สำนักปลัด	ม.๓,๕,๖
๒	โครงการจัดกิจกรรม/ อบรมให้ความรู้ต่างๆ กับประชาชน เช่น ความรู้เกี่ยวกับประชาธิปไตย, ด้านกฎหมาย, พรบ. ข้อมูลข่าวสาร, วรรณคดีประหยัดพลังงานและการใช้พลังงานทดแทน, ความรู้เกี่ยวกับการคุ้มครองผู้บริโภค	เพื่อให้ประชาชนได้ความรู้ ความเข้าใจและเห็นความสำคัญในการเข้ามามีส่วนร่วมเกิดความสามัคคีในการพัฒนาท้องถิ่น	ประชาชนในเขตพื้นที่ อบต.บ้านเป้า	๑๕,๐๐๐ อบต.	๑๕,๐๐๐ อบต.	๑๕,๐๐๐ อบต.	๔๕,๐๐๐	จำนวน ๑๐ หมู่บ้าน	ประชาชนได้รับความรู้ ความเข้าใจและมีส่วนร่วมเกิดความสามัคคี	สำนักปลัด	ม.๓,๔,๕,๑๑

๕.๒ แนวทางการพัฒนาด้านการบริหารจัดการภายในองค์กร

ที่	โครงการ/ กิจกรรม	วัตถุประสงค์	เป้าหมาย (ผลผลิตของโครงการ)	งบประมาณและที่ผ่านมา				ตัวชี้วัด (KPI)	ผลที่คาดว่าจะได้รับ	หน่วยงานที่ รับผิดชอบ	นำมาจาก แผนชุมชน
				๒๕๕๘	๒๕๕๙	๒๕๖๐	รวม (บาท)				
๑	โครงการจัดทำแผนที่ภาษี	เพื่อเพิ่มการปฏิบัติงานด้านแผนที่ภาษีรวดเร็วและแม่นยำขึ้น	ทุกหมู่บ้านในเขตพื้นที่รับผิดชอบของ อบต.	๒๐๐,๐๐๐ อบต.			๒๐๐,๐๐๐	ประชาชน ได้รับ ประโยชน์ ๑๐๐ %	การปฏิบัติงานด้านแผนที่ภาษีรวดเร็วและแม่นยำขึ้น	กองคลัง	ม.๑๑
๒	โครงการปรับปรุงห้องปฏิบัติงานของปลัด อบต.	เพื่อปรับปรุงห้องปฏิบัติงานของปลัด อบต. ให้มีความเหมาะสมและเป็นสัดส่วน	ห้องสำนักปลัด	๑๐๐,๐๐๐ อบต.	-	-	๑๐๐,๐๐๐	ห้องทำงาน ใหม่ ปลัด อบต.	ห้องปฏิบัติงานของปลัด อบต. เป็นสัดส่วน		
๓	โครงการจัดซื้อเครื่องคอมพิวเตอร์ตั้งโต๊ะ จำนวน ๑ เครื่อง	เพื่อไว้ใช้ปฏิบัติงาน	สำนักปลัด	๒๕,๐๐๐ อบต.	-	-	๒๕,๐๐๐	จำนวน ๑ เครื่อง	สำนักปลัดมีเครื่องคอมพิวเตอร์ใช้ในการปฏิบัติงาน	สำนักปลัด	
๔	โครงการจัดซื้อครุภัณฑ์สำนักงาน เช่น แท่นกล่าวรายงาน, เต้นท์, เวที	เพื่อไว้ใช้ปฏิบัติงานและใช้ในการจัดงานพิธีต่างๆ ของ อบต.	สำนักปลัด, กองคลัง, กองช่าง, ส่วนการศึกษาฯ	๑๐๐,๐๐๐ อบต.	-	-	๑๐๐,๐๐๐	ครุภัณฑ์ สำนักงาน	มีครุภัณฑ์สำนักงานไว้ใช้ปฏิบัติงานและใช้ในการจัดงานพิธีต่างๆ ของ อบต.	สำนักปลัด	
๕	โครงการจัดซื้อรถยนต์ส่วนบุคคล	เพื่อใช้เป็นยานพาหนะในการส่งเอกสารและงานติดต่อราชการต่างๆ ของ อบต.	อบต.	๗๗๐,๐๐๐ อบต.	-	-	๗๗๐,๐๐๐	จำนวน ๑ คัน	อบต.มียานพาหนะในการส่งเอกสารและงานติดต่อราชการต่างๆ	สำนักปลัด	
๖	โครงการจัดซื้อรถจักรยานยนต์ส่วนบุคคลขนาด ๑๒๐ ซีซี เกียร์ธรรมดา	เพื่อใช้เป็นยานพาหนะในการส่งเอกสารและงานติดต่อราชการต่างๆ ของ อบต.	อบต.	๕๒,๐๐๐ อบต.	-	-	๕๒,๐๐๐	จำนวน ๑ คัน	อบต.มียานพาหนะในการส่งเอกสารและงานติดต่อราชการต่างๆ	สำนักปลัด	
๗	โครงการก่อสร้างโรงจอดรถ	เพื่อให้ผู้บริหาร เจ้าหน้าที่ที่มีที่จอดรถที่เหมาะสม ปลอดภัย	อบต.	๙๕,๐๐๐ อบต.	-	-	๙๕,๐๐๐	โรงจอดรถ ๑ แห่ง	ผู้บริหาร เจ้าหน้าที่จอดรถในที่ที่เหมาะสม ปลอดภัย	กองช่าง	

๕.๓. แนวทางการพัฒนาด้านการส่งเสริมการเพิ่มศักยภาพของบุคลากรและองค์กรให้มีขีดความสามารถในการปฏิบัติงานและพัฒนารูปแบบการให้บริการ

ที่	โครงการ/ กิจกรรม	วัตถุประสงค์	เป้าหมาย (ผลผลิตของโครงการ)	งบประมาณและที่ผ่านมา				ตัวชี้วัด (KPI)	ผลที่คาดว่าจะได้รับ	หน่วยงานที่รับผิดชอบ	นำมาจากแผนชุมชน
				๒๕๕๘	๒๕๕๙	๒๕๖๐	รวม (บาท)				
๑	โครงการเพิ่มประสิทธิภาพการบริหารงานของ อบต.	เพื่อจัดฝึกอบรมและศึกษาดูงานเพิ่มศักยภาพการปฏิบัติงานให้บุคลากร อสม., แม่บ้านและกลุ่มสตรี	คณะผู้บริหาร อบต. , ส.อบต. , พนักงานส่วนตำบลและพนักงานจ้าง อสม., แม่บ้านและกลุ่มสตรี	๒๐๐,๐๐๐ อบต.	๒๐๐,๐๐๐ อบต.	๒๐๐,๐๐๐ อบต.	๖๐๐,๐๐๐	จำนวน ๑๕๐ คน	คณะผู้บริหาร อบต. , ส.อบต. , พนักงานส่วนตำบลและพนักงานจ้าง อสม., แม่บ้านและกลุ่มสตรีมีศักยภาพในการปฏิบัติงานเพิ่มขึ้น	สำนักปลัด	ม.๑๑
๒	โครงการส่งเสริมคุณธรรมจริยธรรมบุคลากร	เพื่อเสริมสร้างคุณธรรมจริยธรรมในการปฏิบัติงาน	คณะผู้บริหาร อบต. , พนักงานส่วนตำบลและพนักงานจ้าง	๒๕,๐๐๐ อบต.	๒๕,๐๐๐ อบต.	๒๕,๐๐๐ อบต.	๗๕,๐๐๐	จำนวน ๕๕ คน	ผู้เข้ารับมีคุณธรรมจริยธรรมในการปฏิบัติงาน	สำนักปลัด	

๕.๔ แนวทางส่งเสริมอัตราการป้องกัน เฝ้าระวัง บำบัดผู้เสี่ยงกับการติดยาเสพติดและการรักษาชุมชนให้เข้มแข็ง

ที่	โครงการ/ กิจกรรม	วัตถุประสงค์	เป้าหมาย (ผลผลิตของโครงการ)	งบประมาณและที่ผ่านมา				ตัวชี้วัด (KPI)	ผลที่คาดว่าจะได้รับ	หน่วยงานที่รับผิดชอบ	นำมาจากแผนชุมชน
				๒๕๕๘	๒๕๕๙	๒๕๖๐	รวม (บาท)				
๑	โครงการจัดอบรมเยาวชนเพื่อป้องกันและแก้ไขปัญหายาเสพติด	เพื่อให้เยาวชนได้ตระหนักถึงพิษภัยของยาเสพติด	เยาวชนในเขต อบต.บ้านป่า	๓๐,๐๐๐ อบต.	๓๐,๐๐๐ อบต.	๓๐,๐๐๐ อบต.	๙๐,๐๐๐	ปีละ ๑ ครั้ง	เยาวชนได้ตระหนักถึงพิษภัยของยาเสพติด	สำนักปลัด	ม.๓,๕,๖

๕.๕ แนวทางส่งเสริมพัฒนาและส่งเสริมระบบความปลอดภัยในชีวิตและทรัพย์สินให้สามารถป้องกันและแก้ปัญหาความรุนแรง ความเสียหายจากอุบัติเหตุ อุบัติภัย อาชญากรรมและสภาวะภัยต่าง ๆ

ที่	โครงการ/ กิจกรรม	วัตถุประสงค์	เป้าหมาย (ผลผลิตของโครงการ)	งบประมาณและที่ผ่านมา				ตัวชี้วัด (KPI)	ผลที่คาดว่าจะได้รับ	หน่วยงานที่ รับผิดชอบ	นำมาจาก แผนชุมชน
				๒๕๕๘	๒๕๕๙	๒๕๖๐	รวม (บาท)				
๑	โครงการจัดฝึกอบรมอาสาสมัครป้องกันฝ่ายพลเรือนประจำตำบล (อปพร.)	เพื่อให้อาสาสมัครป้องกันฝ่ายพลเรือนมีความพร้อมและสมรรถนะในการรักษาความสงบประจำตำบลบ้านเป่า	อาสาสมัครป้องกันฝ่ายพลเรือนประจำตำบล (อปพร.)	๕๐,๐๐๐ อบต.	๕๐,๐๐๐ อบต.	๕๐,๐๐๐ อบต.	๑๕๐,๐๐๐	จำนวน ๓๐ คน	อาสาสมัครป้องกันฝ่ายพลเรือนมีความพร้อมและสมรรถนะในการรักษาความสงบประจำตำบลบ้านเป่า	สำนักปลัด	ม.๕,๑๑
๒	โครงการจัดซื้อวัสดุเครื่องแต่งกายสำหรับอาสาสมัครป้องกันฝ่ายพลเรือนประจำตำบล (อปพร.)	เพื่อให้อาสาสมัครป้องกันฝ่ายพลเรือนประจำตำบล (อปพร.) มีเครื่องแต่งกายสวมใส่ปฏิบัติหน้าที่	อาสาสมัครป้องกันฝ่ายพลเรือนประจำตำบล (อปพร.)	๔๐,๐๐๐ อบต.			๔๐,๐๐๐	จำนวน ๓๐ คน	อาสาสมัครป้องกันฝ่ายพลเรือนประจำตำบล (อปพร.) มีเครื่องแต่งกายสวมใส่ปฏิบัติหน้าที่	สำนักปลัด	ม.๕,๑๑
๓	โครงการจัดหน่วยบริการการแพทย์ฉุกเฉิน	เพื่อให้บริการด้านการแพทย์ฉุกเฉิน	หมู่บ้านในเขตพื้นที่รับผิดชอบของ อบต.บ้านเป่า	๔๐๐,๐๐๐ อบต.	-	-	๔๐๐,๐๐๐	ประชาชน ได้รับ ประโยชน์ ๑๐๐ %	ประชาชนได้รับการให้บริการการแพทย์ฉุกเฉิน	สำนักปลัด	
๔	โครงการจัดซื้อเวชภัณฑ์สำหรับบริการการแพทย์ฉุกเฉิน อบต.บ้านเป่า	เพื่อจัดให้มีเวชภัณฑ์สำหรับบริการการแพทย์ฉุกเฉิน อบต.บ้านเป่า	บริการการแพทย์ฉุกเฉิน อบต.บ้านเป่า	๒๐,๐๐๐ อบต.			๒๐,๐๐๐	ประชาชน ได้รับ ประโยชน์ ๑๐๐ %	ประชาชนหรือผู้บาดเจ็บได้ใช้เวชภัณฑ์ ของหน่วยบริการการแพทย์ฉุกเฉิน	สำนักปลัด	

๕.๖ แนวทางการพัฒนาตามแผนการกระจายอำนาจให้แก่ อปท. และนโยบายของรัฐบาล

ที่	โครงการ/ กิจกรรม	วัตถุประสงค์	เป้าหมาย (ผลผลิตของโครงการ)	งบประมาณและที่ผ่านมา				ตัวชี้วัด (KPI)	ผลที่คาดว่าจะได้รับ	หน่วยงานที่ รับผิดชอบ	นำมาจาก แผนชุมชน
				๒๕๕๘	๒๕๕๙	๒๕๖๐	รวม (บาท)				
๑	อุดหนุนโครงการปรับปรุงพัฒนาศูนย์ข้อมูลข่าวสารการซื้อ-การจ้างขององค์กรปกครองส่วนท้องถิ่น ระดับอำเภอ ประจำปี ๒๕๕๘	เพื่อการดำเนินงานธุรการของศูนย์ฯ เป็นไปด้วยความเรียบร้อยและอำนวยความสะดวกแก่เจ้าหน้าที่และผู้ที่เกี่ยวข้อง	อบต. บ้านบัว	๒๐,๐๐๐ อบต.	-	-	๒๐,๐๐๐		งานด้านธุรการของศูนย์ฯ เป็นไปด้วยความเรียบร้อยและเจ้าหน้าที่และผู้ที่เกี่ยวข้องได้รับความอำนวยความสะดวกต่างๆ	กองคลัง	
๒	อุดหนุนโครงการเชิดชูเกียรติหมู่บ้านพัฒนาตามแนวคิดและหลักปรัชญาของเศรษฐกิจพอเพียง	เพื่อน้อมนำหลักปรัชญาของเศรษฐกิจพอเพียงไปขับเคลื่อนให้บังเกิดผลอย่างเป็นรูปธรรมในทุกพื้นที่	อำเภอเกษตรสมบูรณ์	๑๕,๐๐๐ อบต.	-	-	๑๕,๐๐๐		ทุกพื้นที่น้อมนำหลักปรัชญาของเศรษฐกิจพอเพียงไปใช้ขับเคลื่อนบังเกิดผลอย่างเป็นรูปธรรม	สำนักปลัด	
๓	อุดหนุนโครงการจัดงานวันรัฐพิธีในวันสำคัญต่างๆ	เพื่อถวายความจงรักภักดีและสำนึกในพระมหากษัตริย์คุณ	อำเภอเกษตรสมบูรณ์	๑๐,๐๐๐ อบต.	-	-	๑๐,๐๐๐		มีความความจงรักภักดีและสำนึกในพระมหากษัตริย์คุณ	สำนักปลัด	
๔	อุดหนุนโครงการปรับภูมิทัศน์เมืองเพื่อขับเคลื่อนวิสัยทัศน์อำเภอเกษตรสมบูรณ์	เพื่อปรับปรุงภูมิทัศน์อำเภอให้มีความสวยงาม น่าดู น่าอยู่ น่ามอง มีศักยภาพที่จะเชื่อมโยงกับสมาชิกอาเซียน	อำเภอเกษตรสมบูรณ์	๒๐,๐๐๐ อบต.	-	-	๒๐,๐๐๐		อำเภอมีความสวยงาม น่าดู น่าอยู่ น่ามอง มีศักยภาพที่จะเชื่อมโยงกับสมาชิกอาเซียน	สำนักปลัด	
๕	อุดหนุนโครงการบูรณาการช่วยเหลือผู้ด้อยโอกาสและผู้ประสบภัยต่างๆ	เพื่อช่วยเหลือผู้ด้อยโอกาสและผู้ประสบภัยต่างๆ ได้รับการช่วยเหลืออย่างรวดเร็วและทันที่	อำเภอเกษตรสมบูรณ์	๒๐,๐๐๐ อบต.	-	-	๒๐,๐๐๐		ผู้ด้อยโอกาสและผู้ประสบภัยต่างๆ ได้รับการช่วยเหลืออย่างรวดเร็วและทันที่	สำนักปลัด	
๖	อุดหนุนโครงการบูรณาการป้องกันและแก้ไขปัญหายาเสพติดและการจัดระเบียบสังคม	เพื่อให้การป้องกันและแก้ไขปัญหายาเสพติดในอำเภอเกษตรสมบูรณ์เป็นไปอย่างมีประสิทธิภาพและบูรณาการทุกภาคส่วน	อำเภอเกษตรสมบูรณ์	๒๐,๐๐๐ อบต.			๒๐,๐๐๐		อำเภอเกษตรสมบูรณ์ป้องกันและแก้ไขปัญหายาเสพติดในเป็นไปอย่างมีประสิทธิภาพและบูรณาการทุกภาคส่วน	สำนักปลัด	

ที่	โครงการ/ กิจกรรม	วัตถุประสงค์	เป้าหมาย (ผลผลิตของโครงการ)	งบประมาณและที่ผ่านมา				ตัวชี้วัด (KPI)	ผลที่คาดว่าจะได้รับ	หน่วยงานที่ รับผิดชอบ	นำมาจาก แผนชุมชน
				๒๕๕๘	๒๕๕๙	๒๕๖๐	รวม (บาท)				
๗	อุดหนุนโครงการฝึกอบรมหลักสูตรพัฒนาศักยภาพผู้นำอาสาสมัครป้องกันฝ่ายพลเรือน (อปพร.)	เพื่อให้ผู้นำอาสาสมัครป้องกันฝ่ายพลเรือน (อปพร.) และเจ้าหน้าที่มีความรู้ความสามารถในการป้องกันและบรรเทาสาธารณภัย	อำเภอเกษตรสมบูรณ์	๒๐,๐๐๐ อปต			๒๐,๐๐๐		ผู้นำอาสาสมัครป้องกันฝ่ายพลเรือน (อปพร.) และเจ้าหน้าที่มีความรู้ความสามารถในการป้องกันและบรรเทาสาธารณภัย	สำนักปลัด	
๘	อุดหนุนโครงการแข่งขันกีฬากลุ่มโรงเรียน	เพื่อสนับสนุนให้เด็กนักเรียนมีพละนาถายที่แข็งแรง รู้รักสามัคคีในการแข่งขันกีฬา	โรงเรียนบ้านพรหมห้วยขาและโรงเรียนบ้านโนนชาด		๒๐,๐๐๐ อปต		๒๐,๐๐๐	๒ โรงเรียน	เด็กนักเรียนมีพละนาถายที่แข็งแรง รู้รักสามัคคี	สำนักปลัด	

๕.๗ แนวทางการพัฒนาองค์ความรู้เกี่ยวกับประชาคมอาเซียนให้กับบุคลากรของ อบต. และประชาชนทั่วไปทุกระดับ

ที่	โครงการ/ กิจกรรม	วัตถุประสงค์	เป้าหมาย (ผลผลิตของโครงการ)	งบประมาณและที่ผ่านมา				ตัวชี้วัด (KPI)	ผลที่คาดว่าจะได้รับ	หน่วยงานที่ รับผิดชอบ	นำมาจาก แผนชุมชน
				๒๕๕๘	๒๕๕๙	๒๕๖๐	รวม (บาท)				
๑	โครงการจัดกิจกรรม/ อบรมให้ความรู้กับประชาชนเกี่ยวกับประชาคมอาเซียน	เพื่อให้ประชาชนได้ความรู้ ความเข้าใจและเห็นความสำคัญในการเข้ามามีส่วนร่วมประชาคมอาเซียน	ประชาชนในเขตพื้นที่อบต.บ้านเป้า	๑๐,๐๐๐ อปต	๑๐,๐๐๐ อปต	๑๐,๐๐๐ อปต	๓๐,๐๐๐	จำนวน ๑๐ หมู่บ้าน	ประชาชนได้ความรู้ ความเข้าใจและเห็นความสำคัญในการเข้ามามีส่วนร่วมประชาคมอาเซียน	สำนักปลัด	ม.๑๑

บัญชีสรุปโครงการพัฒนา

แผนพัฒนาสามปี (พ.ศ. ๒๕๕๘ - ๒๕๖๐)

พ.๐๓

องค์การบริหารส่วนตำบลบ้านเป้า อำเภอเกษตรสมบูรณ์ จังหวัดชัยภูมิ

ยุทธศาสตร์	พ.ศ. ๒๕๕๘		พ.ศ. ๒๕๕๙		พ.ศ. ๒๕๖๐		รวม ๓ ปี	
	จำนวนโครงการ	งบประมาณ (บาท)	จำนวนโครงการ	งบประมาณ (บาท)	จำนวนโครงการ	งบประมาณ (บาท)	จำนวนโครงการ	งบประมาณ (บาท)
๑. ยุทธศาสตร์การพัฒนาศึกษา ศาสนา วัฒนธรรมและคุณภาพชีวิต								
๑.๑ แนวทางการพัฒนาด้านการส่งเสริมการศึกษา	๙	๒,๒๙๓,๐๐๐	๕	๔๐๐,๐๐๐	๕	๔๐๐,๐๐๐	๑๙	๓,๐๙๓,๐๐๐
๑.๒ แนวทางการพัฒนาด้านคุณธรรม จริยธรรม วัฒนธรรม และประเพณีท้องถิ่น	๓	๑๑๐,๐๐๐	๓	๑๑๐,๐๐๐	๓	๑๑๐,๐๐๐	๙	๓๓๐,๐๐๐
๑.๓ แนวทางการพัฒนาและส่งเสริมด้านสุขภาพและอนามัย	๖	๓๓๗,๐๐๐	๕	๒๖๗,๐๐๐	๕	๒๖๗,๐๐๐	๑๖	๘๗๑,๐๐๐
๑.๔ แนวทางการพัฒนาและส่งเสริมสวัสดิการชุมชน	๔	๓๓๐,๐๐๐	๒	๘๐,๐๐๐	๓	๒๘๐,๐๐๐	๙	๖๙๐,๐๐๐
๑.๕ แนวทางการพัฒนาและส่งเสริมกีฬาและนันทนาการ	๔	๑๑๐,๐๐๐	๔	๓๘๐,๐๐๐	๔	๑๑๐,๐๐๐	๑๒	๖๐๐,๐๐๐
รวม	๒๖	๓,๑๘๐,๐๐๐	๑๙	๑,๒๒๗,๐๐๐	๒๐	๑,๑๖๗,๐๐๐	๖๕	๕,๕๗๔,๐๐๐
๒. ยุทธศาสตร์การพัฒนาเศรษฐกิจ								
๒.๑ แนวทางการพัฒนาแหล่งน้ำเพื่อการเกษตร	๐	๐	๑	๑๐๐,๐๐๐	๐	๐	๑	๑๐๐,๐๐๐
๒.๒ แนวทางการพัฒนาเสริมสร้างและเพิ่มทักษะอาชีพของครัวเรือนและกลุ่มอาชีพตลอดจน การทำงาน เกษตรของประชาชน	๕	๔๕๕,๐๐๐	๔	๔๐๕,๐๐๐	๔	๔๐๕,๐๐๐	๑๓	๑,๒๖๕,๐๐๐
	๕	๔๕๕,๐๐๐	๕	๕๐๕,๐๐๐	๔	๔๐๕,๐๐๐	๑๔	๑,๓๖๕,๐๐๐
๓. ยุทธศาสตร์การพัฒนาโครงสร้างพื้นฐาน								
๓.๑ แนวทางการก่อสร้างและปรับปรุงซ่อมแซมถนนสายหลักและถนนเพื่อการเกษตร	๓๔	๒,๘๓๗,๖๐๐	๐	๐	๐	๐	๓๔	๒,๘๓๗,๖๐๐
๓.๒ แนวทางการก่อสร้าง ขุดลอกและปรับปรุงซ่อมแซม แหล่งน้ำ สะพานและวางท่อ/รางระบายน้ำ	๑๕	๑,๔๖๓,๐๐๐	๐	๐	๑	๑๐๐,๐๐๐	๑๖	๑,๕๖๓,๐๐๐
๓.๓ แนวทางการพัฒนาขยายเขตไฟฟ้า ติดตั้งและซ่อมแซมไฟฟ้าสาธารณะโดยเฉพาะ การขยายเขตไฟฟ้าเข้าสู่พื้นที่การ เกษตร	๑๑	๗๕๐,๐๐๐	๐	๐	๐	๐	๑๑	๗๕๐,๐๐๐
	๖๐	๕,๐๕๐,๖๐๐	๐	๐	๑	๑๐๐,๐๐๐	๖๑	๕,๑๕๐,๖๐๐

ยุทธศาสตร์	พ.ศ. ๒๕๕๘		พ.ศ. ๒๕๕๙		พ.ศ. ๒๕๖๐		รวม ๓ ปี	
	จำนวนโครงการ	งบประมาณ (บาท)	จำนวนโครงการ	งบประมาณ (บาท)	จำนวนโครงการ	งบประมาณ (บาท)	จำนวนโครงการ	งบประมาณ (บาท)
๔. ยุทธศาสตร์การพัฒนาแหล่งท่องเที่ยวและสิ่งแวดล้อม								
๔.๑ แนวทางการพัฒนาแหล่งท่องเที่ยวและสิ่งแวดล้อม	๓	๑๔๐,๐๐๐	๑	๒๐,๐๐๐	๑	๒๐,๐๐๐	๕	๑๘๐,๐๐๐
	๓	๓๒๐,๐๐๐	๑	๒๐๐,๐๐๐	๑	๒๐๐,๐๐๐	๕	๗๒๐,๐๐๐
๕. การบริหารจัดการองค์กร/ บ้านเมืองที่ดีและการพัฒนาตามแผนการกระจายอำนาจให้แก่องค์กรปกครองส่วนท้องถิ่นและแนวนโยบายของรัฐบาล								
๕.๑ แผนยุทธศาสตร์พัฒนาแหล่งท่องเที่ยวและสิ่งแวดล้อมของจังหวัดบุรีรัมย์ การเมืองและสังคมเตรียมความพร้อมสู่ประชาคมอาเซียน AEC	๒	๓๕,๐๐๐	๒	๓๕,๐๐๐	๒	๓๕,๐๐๐	๖	๑๐๕,๐๐๐
๕.๒ แนวทางการพัฒนาด้านการบริหารจัดการภายในองค์กร	๗	๑,๓๔๒,๐๐๐	๐	๐	๐	๐	๗	๑,๓๔๒,๐๐๐
๕.๓ แนวทางการพัฒนาด้านการส่งเสริมการเพิ่มศักยภาพของบุคลากรและองค์กรให้มีขีดความสามารถในการปฏิบัติงานและพัฒนาการให้บริการ	๒	๒๒๕,๐๐๐	๒	๒๒๕,๐๐๐	๒	๒๒๕,๐๐๐	๖	๖๗๕,๐๐๐
๕.๔ แผนยุทธศาสตร์ส่งเสริมการท่องเที่ยวของจังหวัดบุรีรัมย์ ชุมชนให้เข้มแข็ง	๑	๓๐,๐๐๐	๑	๓๐,๐๐๐	๑	๓๐,๐๐๐	๓	๙๐,๐๐๐
๕.๕ แผนยุทธศาสตร์พัฒนาและส่งเสริมความเข้มแข็งของวิสาหกิจและวิสาหกิจขนาดกลางและ ป้องกันและแก้ปัญหาความรุนแรงความเสียหายจากอุบัติเหตุ อุบัติภัย อาชญากรรมและ สาธารณภัยต่าง ๆ	๔	๕๑๐,๐๐๐	๒	๗๐,๐๐๐	๒	๗๐,๐๐๐	๘	๖๕๐,๐๐๐
๕.๖ แนวทางการพัฒนาตามแผนการกระจายอำนาจให้แก่ อปท. และนโยบายของรัฐบาล	๗	๑๒๕,๐๐๐	๑	๒๐,๐๐๐	๐	๐	๘	๑๔๕,๐๐๐
๕.๗ แผนยุทธศาสตร์พัฒนาองค์กรปกครองส่วนท้องถิ่นของจังหวัดบุรีรัมย์ ประชาชนทั่วไปทุกระดับ	๑	๑๐,๐๐๐	๑	๑๐,๐๐๐	๑	๑๐,๐๐๐	๓	๓๐,๐๐๐
	๒๔	๒,๒๗๗,๐๐๐	๙	๓๙๐,๐๐๐	๘	๓๗๐,๐๐๐	๔๑	๓,๐๓๗,๐๐๐
รวมทุกยุทธศาสตร์	๑๑๘	๑๑,๒๘๒,๖๐๐	๓๔	๒,๓๓๒,๐๐๐	๓๔	๒,๒๔๒,๐๐๐	๑๘๖	๑๕,๘๕๖,๖๐๐